



# Classic Week 2024

Aabenraa - Dyvig - Høruphav - Kappeln - Kiel

**Segelanweisung und Programm**

## Liebe Mitseglerinnen, liebe Mitsegler,

endlich ist es so weit: Die Classic Week 2024 wirft die Leinen los!

Mehr als zwei Jahre nach dem Beginn der Vorbereitungen soll von nun an neun Tage lang der Begriff „Classic Week“ mit Leben gefüllt werden – und wir freuen uns über alle, die unserem Ruf gefolgt sind!

Wir hoffen sehr, dass alles, was wir für diesen gemeinsamen Törn vorbereitet haben, für Euch und uns zu einem schönen Erlebnis wird, an das wir gern zurückdenken. Nicht alle Ideen – und da gab es viele – können in die Tat umgesetzt werden, und das hat auch damit zu tun, dass wir so viele sind wie noch nie.

Die wichtigsten Informationen über das tagesaktuelle Geschehen findet Ihr in dieser Broschüre.

Alle Änderungen werden auf der Webseite [www.classic-week.de](http://www.classic-week.de) bekannt gemacht. Zu essen bekommt man durch Vorzeigen des jeweils gültigen Armbandes.

Sprecht uns gern an, wenn Ihr Fragen habt, wir werden versuchen, für alles eine Lösung zu finden!

Ihr erkennt Euer Veranstaltungsteam an Bändern mit Namensschild, die uns als Ansprechpartner auszeichnen, und für jeden Tag gibt es einen, der für den Tag „den Hut aufhat“.

Lasst in den nächsten neun Tagen den Genuss am Anblick dieser unvergleichlichen Vielzahl und Bandbreite an klassischen Yachten und Booten aller Größen und Altersgruppen und die Vielfalt der Menschen im Vordergrund sehen! Freut Euch an der Landschaft, die wir durchsegeln, lasst uns die menschliche Begegnung mit Gleichgesinnten genießen und die Schönheit klassischer Yachten feiern!

### Euer Organisations-Team

#### Veranstalter:

Freundeskreis Klassische Yachten e.V.  
Zuckerdamm 15, 23730 Neustadt



In Kooperation  
mit dem Kieler Yacht-Club e.V.  
Kiellinie 70, 24105 Kiel



## Checkin

Der Checkin für die Gesamtveranstaltung erfolgt im jeweiligen Starthafen der Teilnehmer. Dabei muss die von der Schiffsführung unterzeichnete „Checkliste Sicherheit“ abgegeben werden, diese wird rechtzeitig vor der Classic Week mit der Segelanweisung verschickt.

Die Öffnungszeiten des Regattabüros ist den Anweisungen für die einzelnen Austragungsorte zu entnehmen.

Auch die Teilnehmer von „The Run“ müssen sich in Aabenraa für die Classic Week anmelden.

In Aabenraa wird das Regattabüro am Samstag von 12 bis 17 Uhr, am Sonntag von 8 bis 10 Uhr geöffnet sein.

## Kommunikation

Das „schwarze Brett“ ist auf der Veranstaltungsseite im Internet:

[www.classic-week.de](http://www.classic-week.de)

Regattabüro: +49 1579 250 62 77

## Notrufnummern

**Polizei:** 110

**Internationale Notrufnummer:** 112

**Deutscher ärztlicher Bereitschaftsdienst:** +49 116 117

**Dänischer ärztlicher Bereitschaftsdienst:** +45 70 11 07 07

**Die Seenotretter (MRCC) UKW Kanal 16 „Bremen Rescue“**

Telefon: +49 421 53 68 70 und vom Mobiltelefon: +49 124 124

**Pantaenius Sicherungsboot / RIB:** UKW Kanal 16

oder Dirk Hilken +49 163 2663316

**Startschiff KIA KAHA:** UKW Kanal 16

oder Thomas Poullain +49 172 7241527

In allen dänischen Häfen hängen Defibrillatoren, in Kappeln im Tauwerk.

# Inhaltsverzeichnis

Checkin.....	1
Kommunikation.....	1
Notrufnummern.....	1
Inhaltsverzeichnis.....	2
<b>1 Allgemeiner Teil.....</b>	<b>5</b>
1.1 Wettfahrtregeln.....	5
1.2 Allgemeine Verkehrsregeln.....	5
1.3 Vermessung / Wertung.....	6
1.4 Sicherheit und Ausrüstung / Haftungsausschluss.....	6
1.5 Teilnahmerechtigung.....	6
1.6 Medienrechte.....	7
<b>2 Technische Anweisungen.....</b>	<b>7</b>
2.1 Startzeiten / Regattabahnen /Regattagruppen.....	7
2.2 Startlinie.....	7
2.3 Anmeldung bei der Wettfahrt.....	7
2.4 Startnummern.....	8
2.5 Boote der Wettfahrtleitung.....	8
2.6 Signale vor der Wettfahrt am Startschiff.....	8
2.6.1 Startverfahren.....	8
2.6.2 Kennzeichnung der Startgruppen (Bild Flagge 6 fehlt).....	8
2.6.3 Ablauf des Starts.....	9
2.6.4 Mögliche Signale direkt nach dem Start.....	10
2.6.4.1 Frühstarter.....	10
2.6.4.2 Einzelrückruf.....	10
2.6.4.3 Gesamtrückruf.....	10
2.7 Bahnverkürzung.....	10
2.7.1 Verkürzung der Bahn mit Ziel an einer Bahnmarke.....	11
2.7.2 Abbruch aufgrund extremer Wetterbedingungen.....	11
2.8 Aufgabe der Wettfahrt.....	11
2.9 Zieldurchgang / Ziellinie.....	11
2.10 Strafsystem.....	12
2.11 Wiedergutmachung.....	12
2.12 Proteste.....	12
<b>3 Organisatorische Anweisungen.....</b>	<b>13</b>
3.1 Kennzeichnung der teilnehmenden Yachten.....	13
3.2 Kommunikation.....	13
3.3 Mitteilungen an die Teilnehmer.....	13
3.4 Änderungen der Segelanweisungen.....	13

<b>4</b>	<b>Anweisungen für einzelne Austragungsorte.....</b>	<b>14</b>
<b>4.1</b>	<b>Aabenraa.....</b>	<b>14</b>
4.1.1	Kontakte .....	14
4.1.2	Zeitplan Samstag, 15.06.2024.....	14
4.1.3	Zeitplan Sonntag, 16.06.2024.....	15
4.1.4	Liegeplätze.....	15
4.1.5	Sanitäranlagen.....	15
4.1.6	Slip- und Kranmöglichkeiten .....	15
4.1.7	Regattaorganisation .....	15
4.1.7.1	Regattabüro.....	15
4.1.7.2	Tafel für offizielle Bekanntmachungen .....	15
4.1.7.3	Startschiff .....	15
4.1.8	Startlinie.....	16
4.1.9	Ziellinie .....	16
4.1.10	Bahnliste Genner Bucht .....	16
4.1.11	Geschwaderfahrt nach Ansage .....	16
<b>4.2</b>	<b>Dyvig.....</b>	<b>17</b>
4.2.1	Kontakte .....	17
4.2.2	Zeitplan Sonntag, 16.06.2024.....	17
4.2.3	Zeitplan Montag, 17.06.2024 - Sicherheitstag.....	17
4.2.4	Zeitplan Dienstag, 18.06.2024.....	17
4.2.5	Liegeplätze.....	18
4.2.6	Sanitäranlagen.....	18
4.2.7	Slip- und Kranmöglichkeiten .....	18
4.2.8	Regattaorganisation .....	18
4.2.8.1	Regattabüro.....	18
4.2.8.2	Tafel für offizielle Bekanntmachungen .....	18
4.2.9	Startlinie.....	18
4.2.10	Ziellinie .....	18
4.2.11	Bahnliste Als-Sund: .....	19
4.2.12	Bahnliste Rund Als .....	19
<b>4.3</b>	<b>Høruphav .....</b>	<b>20</b>
4.3.1	Kontakte .....	20
4.3.2	Zeitplan Dienstag, 18.06.2024.....	20
4.3.3	Zeitplan Mittwoch, 19.06.2024 – Sydbank-Classic-Cup .....	20
4.3.4	Zeitplan Donnerstag, 20.06.2024 .....	20
4.3.5	Liegeplätze.....	21
4.3.6	Sanitäranlagen.....	21
4.3.7	Slip- und Kranmöglichkeiten .....	21
4.3.8	Regattaorganisation .....	21
4.3.8.1	Regattabüro.....	21
4.3.8.2	Tafel für offizielle Bekanntmachungen .....	21

4.3.9	Startlinie.....	21
4.3.10	Ziellinie .....	21
4.3.11	Bahnlisten Mittwoch, 19.06.2024 - Sydbank-Classic-Cup.....	22
4.3.12	Bahnliste, Donnerstag den 20.06. Høruphav - Schleimünde .....	22
<b>4.4</b>	<b>Kappeln .....</b>	<b>23</b>
4.4.1	Kontakte .....	23
4.4.2	Zeitplan Donnerstag, 20.06.2024 .....	23
4.4.3	Zeitplan Freitag 21.06.2024 „TOPLICHT-Tag“ .....	23
4.4.4	Zeitplan Samstag, 22.06.2024.....	24
4.4.5	Liegeplätze .....	24
4.4.6	Sanitäreanlagen .....	24
4.4.7	Slip- und Kranmöglichkeiten .....	24
4.4.8	Regattaorganisation .....	24
4.4.8.1	Regattabüro.....	24
4.4.8.2	Tafel für offizielle Bekanntmachungen .....	24
4.4.8.3	Startschiff .....	25
4.4.9	Startlinie.....	25
4.4.10	Ziellinie .....	25
4.4.11	Bahnlisten Freitag, 21.06.2024 Schlei-Regatta (binnen).....	25
4.4.12	Bahnlisten Freitag, 21.06.2024 Schlei Offshore.....	26
4.4.13	Bahnlisten Samstag, 22.06.2024 Rendezvous der Klassiker .....	27
<b>4.5</b>	<b>Kiel .....</b>	<b>30</b>
4.5.1	Kontakte .....	30
4.5.2	Zeitplan Samstag, 22.06.2024.....	30
4.5.3	Zeitplan Sonntag, 23.06.2024.....	30
4.5.4	Liegeplätze .....	30
4.5.5	Sanitäreanlagen.....	30
4.5.6	Slip- und Kranmöglichkeiten .....	30
<b>4.6</b>	<b>Hafenpläne .....</b>	<b>31</b>
4.6.1	Aabenraa .....	31
4.6.2	Dyvig Bro .....	32
4.6.3	Høruphav .....	33
4.6.4	Kappeln ASC .....	34
4.6.5	Kiel .....	35
	<b>Bahnkarten.....</b>	<b>36</b>

# 1 Allgemeiner Teil

## Veranstalter:

Freundeskreis Klassische Yachten in Kooperation mit dem Kieler Yacht-Club e.V.

## Organisatoren:

alphabetisch: Jens Burmester, Hans Freiwald, Kyra Lehmann, Stefan de la Motte, Thomas Poullain, Jörg Seligmann, Angela Weber, Joachim Weber


## 1.1 Wettfahrtregeln

Die Regatta unterliegt den Regeln, die in den „Racing Rules of sailing 2021 – 2024“ (WR) der World Sailing, definiert sind. Bei einem Konflikt zwischen der WR und der Segelanweisung ist die Segelanweisung maßgebend.

Grundsätzlich und insbesondere bei schlechtem oder stürmischem Wetter obliegt es der alleinigen Entscheidung des Schiffsführers, an einer Wettfahrt teilzunehmen oder diese fortzusetzen (siehe auch WR 4).

## 1.2 Allgemeine Verkehrsregeln

Die Regatta ist durch die zuständige öffentliche Verwaltung genehmigt. Diese Genehmigung begründet keine neuen, anderen Wegrechte der Teilnehmer oder Dritter.

	<b>Achtung!</b>
	Anweisungen der Aufsichtsbehörden (Wasserschutzpolizei, Küstenwache etc.) ist Folge zu leisten.

Die Internationalen Regeln zur Verhütung von Zusammenstößen auf See (KVR) und/oder behördlichen Wegerechtsvorschriften, sowie die Bestimmungen der Seeschiffahrtsstraßenordnung, der Seestraßenordnung, sowie schiffahrtspolizeiliche Verfügungen müssen von allen Wettfahrtteilnehmern eingehalten werden.

Die allgemeine Schifffahrt, insbesondere die Berufsschifffahrt, darf durch die Regatta nicht beeinträchtigt werden.

### **Insbesondere bitten wir, Folgendes zu beachten:**

Diese Wettfahrtregeln gelten nur (!) zwischen den Teilnehmern.

Für teilnehmende Boote untereinander gelten diese Regeln bereits ab Erreichen des Startgebiets.

Die besonderen Verbote und Gebote zu Verkehrstrennungsgebieten, den Sperrgebieten, Reeden und Fahrwassern gelten uneingeschränkt.

Von der Wettfahrtleitung erkannte Verstöße können mit einer Disqualifikation bestraft werden.

### 1.3 Vermessung / Wertung

Es gelten die Vermessungsbestimmungen des FKY (KLR-Vermessungssystem).

Nach dem Start werden keine Einwände mehr gegen die Vermessung des eigenen Bootes oder anderer Boote angenommen. Die Auswertung der gesegelten Zeiten erfolgt rechnerisch nach dem Wettfahrtende.

Gewertet werden die Ergebnisse nach dem Low-Point-System, d.h. 1 Punkt für den 1. Platz, 2 Punkte für den 2. Platz usw. in den jeweiligen Gruppen (WR Appendix A, Scoring A4).

### 1.4 Sicherheit und Ausrüstung / Haftungsausschluss

Die maßgeblichen Bestimmungen zur Sicherheit und Ausrüstung der Teilnehmerboote ergeben sich aus Ziffern 8.1 bis 8.7 der Ausschreibung zur Classic Week 2024.

Ergänzend hierzu gilt für Jollen und kenterbare sowie offene Boote eine permanente Schwimmwestenpflicht.

Die Bestimmungen zur Haftungsbegrenzung ergeben sich aus Ziffer 14.1 der Ausschreibung zur Classic Week 2024.

Die Ausschreibung kann unter der Adresse [www.classic-week.de/ausschreibung/](http://www.classic-week.de/ausschreibung/) eingesehen und heruntergeladen werden.

### 1.5 Teilnahmeberechtigung

Als teilnahmeberechtigt gelten alle Boote, die

- die Voraussetzungen von Ziffern 4.1 und 4.5 bis 4.7 der Ausschreibung zur Classic Week 2024 erfüllen;
- rechtzeitig gemeldet und das Meldegeld gezahlt haben;
- rechtzeitig eingecheckt haben;
- diese Regeln und die Bestimmungen der Ausschreibung zur Classic Week 2024 akzeptieren;
- eine gültige Haftpflichtversicherung im Wert von mindestens 3.000.000 € unterhalten (siehe Ziffer 14. der Ausschreibung)
- vor dem ersten Start die von der Schiffsführung unterzeichnete „Checkliste Sicherheit“ abgegeben haben.



## 1.6 Medienrechte

Mit der Anmeldung zu dieser Veranstaltung erklären die Teilnehmer ihr Einverständnis, dass Fotos und Videos von ihrer Person gemacht und im Rahmen der Öffentlichkeitsarbeit des Veranstalters verwendet werden dürfen, z.B. über Webseiten, Newsletter, Print- und TV-Medien und soziale Netzwerke. Darüber hinaus übertragen die Teilnehmer bzw. deren Personensorgeberechtigte dem Veranstalter entschädigungslos das zeitlich und räumlich unbegrenzte Recht für die Nutzung von Bild-, Foto-, Fernseh- und Hörfunkmaterial, das während der Veranstaltung von den Teilnehmern gemacht wurde.

## 2 Technische Anweisungen

### 2.1 Startzeiten / Regattabahnen / Regattagruppen

Die Teilnehmerliste mit der Gruppeneinteilung und den genauen Startzeiten der entsprechenden Gruppen wird rechtzeitig bekanntgegeben: [www.classic-week.de](http://www.classic-week.de). Die Bahnnummern zu den Gruppen werden auf der schwarzen Tafel am Startschiff angezeigt, maßgeblich hierfür ist der gesetzte Zahlenwimpel.

Die Wettfahrtleitung behält sich vor, die Reihenfolge der Startgruppen zu ändern!

### 2.2 Startlinie

Die Startlinie wird gebildet durch den Flaggenmast auf dem Startschiff und die Startlinienboje (Tonne mit Flagge).

Wird direkt am Startschiff eine Begrenzungsboje ausgelegt, so gilt die Linie zwischen der Startlinienboje und der Begrenzungsboje.

Boote aus Startgruppen, deren Ankündigungssignal nicht gegeben ist, dürfen sich nicht im Startbereich aufhalten (vergl. WR 23), sie haben einen ausreichenden Abstand zur Startlinie zu halten.

Nichtbeachtung kann zur Disqualifikation führen. (Es gilt 2.10)

### 2.3 Anmeldung bei der Wettfahrt

Alle teilnehmenden Schiffe zeigen bis spätestens 10 Minuten vor dem Ankündigungssignal des ersten Starts der Wettfahrtleitung auf dem Startschiff ihre Segel- bzw. Startnummer, indem sie auf Backbordbug am Heck des Startschiffes vorbeisegeln.

## 2.4 Startnummern

Die Startnummern sind gut sichtbar, z. B. an der Seereling oder dem Aufbau, an der jeweils der Wettfahrtleitung zugewandten Seite anzubringen (sichtbar für die Wettfahrtleitung bei Start und Ziel).

Der Zahlenwimpel des jeweiligen Starts ist im Achterstag oder an der Dirk zu führen.

## 2.5 Boote der Wettfahrtleitung

**Startschiff:** KIA KAHA


**Begleit- und Sicherheitsboote:** Pantaenius RIB, TSV Schilksee RIB, ASKA und ggf. weitere. Alle offiziellen und Sicherheitsboote sind mit der Flagge **RC** gekennzeichnet.

## 2.6 Signale vor der Wettfahrt am Startschiff

Schwarze Tafel mit weißer Zahl: Nummer der zu segelnden Bahn.


Es gilt die Bahnnummer, die zwischen Ankündigung und Start gezeigt wird!

Farbige Tafel (rot oder grün): Es liegt eine Luvtonne (Bubble) aus, die nach dem Start an Bb (rote Tafel) bzw. an Stb (grüne Tafel) zu runden ist.

Flagge „AP“  : Wettfahrten sind (zeitlich) verschoben.

### 2.6.1 Startverfahren

Die Starts erfolgen im Abstand von 10 Minuten.





	<b>Hinweis</b>
	Die Wettfahrtleitung behält sich vor, die Reihenfolge der Startgruppen zu ändern!

### 2.6.2 Kennzeichnung der Startgruppen

Die Startgruppen werden durch Setzen von Zahlenwimpeln gekennzeichnet:




### 2.6.3 Ablauf des Starts

Zeit vor dem Start	Optisches Signal	Akustisches Signal	Bedeutung
10 Minuten	Zahlenwimpel ↑ schwarze Tafel mit Bahnnummer	1 langes Schallsignal	Ankündigungssignal
4 Minuten	 Flagge „P“ ↑	1 langes Schallsignal	Vorbereitungssignal
1 Minute	 Flagge „P“ ↓	1 langes Schallsignal	
0	Zahlenwimpel ↓	1 langes Schallsignal	Startsignal
sofort nach Start	 Flagge „X“ ↑	1 langes Schallsignal	Einzelrückruf
<u>Alternativ</u>	 1. Hilfsstander ↑	2 lange Schallsignale	Gesamtrückruf

Das Setzen des Zahlenwimpels der nächsten Startgruppe ist die Ankündigung für den nächsten Start.

Starten mehrere Startgruppen hintereinander, so ist das Startsignal der zuerst startenden Startgruppe gleichzeitig das Ankündigungssignal (10 min) für die nächste startende Startgruppe.

Boote, die nicht spätestens 10 Minuten nach ihrem Start die Startlinie überquert haben, werden als nicht gestartet gewertet.

<b>Achtung!</b>	
	Ist vor dem Start die Flagge Z am Startmast gesetzt, darf sich während der letzten Minute vor dem Start KEIN Boot in dem Dreieck befinden, das aus den Grenzen der Startlinie und der ersten Bahnmarke gebildet wird (gem. WR 30.2 Flagge "Z").

Das Startsignal erfolgt durch Streichen des Zahlenwimpels zeitgleich mit dem Setzen des Ankündigungssignals für die folgende Startgruppe.



## Hinweis

Das Versagen eines akustischen Signals ist nicht zu beachten.  
Optische Signale haben Vorrang vor akustischen Signalen.

### 2.6.4 Mögliche Signale direkt nach dem Start

#### 2.6.4.1 Frühstarter

In Abänderung des Startverfahrens nach den IWB gilt die „Round the ends“-Regel ohne besondere Ankündigung für jeden Start.

Nimmt der Frühstarter den Neustart nicht wahr, erhält er eine Zeitstrafe von 20% zum Zielplatz gemäß WR 44.3 c.


Ein Start in der falschen Startgruppe führt zur Disqualifikation.

#### 2.6.4.2 Einzelrückruf

Setzen der Flagge „X“  1 langes Schallsignal:

Wer Grund zur Annahme hat, zu früh über die Linie gesegelt zu sein, muss hinter die Linie zurückkehren (dabei ist eine Startlinienbegrenzung zu runden) und erneut starten. Er hat dabei sich von regulär startenden Schiffen frei zu halten und darf diese nicht behindern.

#### 2.6.4.3 Gesamtrückruf

Setzen des 1. Hilfstander, , 2 Schallsignale

Alle gestarteten Yachten der betreffenden Startgruppe müssen neu starten.

Bitte Zahlenwimpel am Startschiff beachten!

Die Wiederholung des abgebrochenen Starts erfolgt nach dem letzten regulären Start.

### 2.7 Bahnverkürzung

Die Bahnverkürzung bzw. der Abbruch der Wettfahrt wird entsprechend den Wettfahrtregeln (WR) signalisiert.

## 2.7.1 Verkürzung der Bahn mit Ziel an einer Bahnmarke



Setzen der Flagge „S“

Die Wettfahrtleitung kann die Wettfahrt ohne vorherige Ankündigung an jeder Bahnmarke beenden. In diesem Fall wird versucht, eine Bahnverkürzung, z.B. auf den Seebahnen, per UKW-Kanal 15 an die Teilnehmer zu übermitteln.

Zu diesem Zweck kann ein durch die Teilnehmerflagge und die Flagge RC gekennzeichnetes Begleitboot die Flagge „S“ zeigen, dann wird zwischen diesem Boot und der Bahnmarke gezeitet.

## 2.7.2 Abbruch aufgrund extremer Wetterbedingungen

Im Falle extremer Wetterbedingungen wird der sofortige Abbruch der Wettfahrt durch drei Schallsignale signalisiert.

## 2.8 Aufgabe der Wettfahrt

Gibt ein Regattateilnehmer die Wettfahrt auf, muss er die Nationale setzen und darf die Ziellinie nicht überqueren, siehe Abschnitt 3.1, Kennzeichnung der teilnehmenden Yachten.

Er muss unverzüglich die Wettfahrtleitung bzw. das Regattabüro informieren. Per Telefon unter +49 152 55 91 77 78 oder über UKW Kanal 15.

## 2.9 Zieldurchgang / Ziellinie

Die Ziellinie wird gebildet durch den Flaggenmast auf dem Zielschiff/Zielhaus und die Ziellinienboje (Tonne mit Flagge).

Wird direkt am Zielschiff eine Begrenzungsboje ausgelegt, so gilt die Linie zwischen beiden Tonnen.

Jeder Zieldurchgang wird vom Zielschiff/Zielhaus durch ein kurzes Typhonsignal quittiert.

Hinweis	
	<p><b>Zieldurchgangszeit:</b></p> <p>Um möglichen Unstimmigkeiten der Wertung infolge von Missverständnissen oder Unübersichtlichkeit beim Zieldurchgang entgegenzuwirken, empfehlen wir, die GPS-Zeit des eigenen Zieldurchgangs zu notieren.</p>

## 2.10 Strafsystem


Wer eine Bahnmarke ausgelassen hat oder ein anderes Boot so berührt, dass Schaden entstanden ist, oder in anderer Weise regelwidrig erheblichen Vorteil erlangt, der soll die Wettfahrt abbrechen oder beim Zieleinlauf von der Wettfahrtteilnahme zurücktreten.

Bei von der Wettfahrtleitung erkannten Regelverstößen ist die Wettfahrtleitung ermächtigt, das betreffende Boot von der Wertung auszuschließen. Ist dieses mit dem Ausschluss nicht einverstanden, entscheidet das Schiedsgericht.

## 2.11 Wiedergutmachung

Ein Boot, das gegen eine Regel aus Teil 2 der WR verstoßen hat, kann sich durch eine Ersatzstrafe entlasten. Abweichend von Regel 44.1 besteht sie in einer vollen 360°-Drehung einschließlich einer Wende und einer Halse.

Nach Berührungen einer Bahnmarke kann sich der Teilnehmer gemäß Regel 31 durch eine 360°-Drehung einschl. einer Wende und einer Halse entlasten.

	<b>Hinweis</b>
	<b>Wiedergutmachungsmanöver:</b> Bei allen Wiedergutmachungsmanövern hat sich das betreffende Boot von allen anderen Teilnehmern freizuhalten.

## 2.12 Proteste

Es ist gute Praxis bei Wettfahrten des Freundeskreises, dass die Teilnehmer untereinander versuchen eine Einigung zu finden, bevor Proteste oder Anträge auf Wiedergutmachung eingereicht werden.

Gelingt dieses nicht, sind Proteste bei Zieldurchgang mit gesetzter Protestflagge am Zielschiff bekanntzugeben.

Protestgegner sind sofort nach dem Protestvorfall zu informieren.

Die Frist für die Einreichung eines schriftlichen Protestes bei der Regattaleitung beträgt 90 Minuten nach Zieleinlauf.

Ein Schiedsgericht wird nur bei Bedarf eingesetzt.

## 3 Organisatorische Anweisungen

### 3.1 Kennzeichnung der teilnehmenden Yachten

#### Nummer der Startgruppe

Der Zahlenwimpel des jeweiligen Starts ist im Achterstag oder an der Dirk zu führen.

#### Startnummer

Die Startnummern sind gut sichtbar, z. B. an der Seereling oder dem Aufbau, an der jeweils der Wettfahrtleitung zugewandten Seite anzubringen oder durch Hochhalten zu präsentieren.

#### Nationalflagge

Die Nationalflagge wird während der Wettfahrt nicht gesetzt.

Das Setzen der Nationalflagge bedeutet die Aufgabe der Wettfahrt.

### 3.2 Kommunikation

Allgemeiner Sprechfunk- und Anrufkanal: Kontaktaufnahme über UKW ist allgemein über Kanal 15, Rufzeichen „Wettfahrtleitung“, möglich.

Die Telefonnummern der jeweils zuständigen Wettfahrtleitung sind im Abschnitt „Kontakte“ des Veranstaltungsortes zu finden.

	<b>Hinweis</b>
	<b>UKW Anrufkanal: -15-</b>

### 3.3 Mitteilungen an die Teilnehmer

Mitteilungen für die Teilnehmer werden auf der Homepage der Veranstaltung veröffentlicht. [www.classic-week.de](http://www.classic-week.de)

Bitte örtliche Hinweise beachten.

### 3.4 Änderungen der Segelanweisung

Änderungen der Segelanweisung werden spätestens eine Stunde vor Auslaufbereitschaft zu der betroffenen Wettfahrt veröffentlicht, Änderungen des Zeitplans bis spätestens 19.00 Uhr des Vortages.

Die Veröffentlichungen erfolgen auf der Homepage: [www.classic-week.de](http://www.classic-week.de).

## 4 Anweisungen für einzelne Austragungsorte

### 4.1 Aabenraa

#### 4.1.1 Kontakte

<b>Veranstalter</b>	Freundeskreis Klassische Yachten in Kooperation mit dem Kieler Yacht-Club und mit dem Aabenraa Sejlclub
<b>Organisator</b>	Jens Burmester
<b>Telefon</b>	+49 172 4135474
<b>Wettfahrtleitung</b>	Hans Freiwald (FKY, KYC) +49 170 2348348
<b>Auswertung</b>	Stefan de la Motte, Kyra Lehmann
<b>Regattabüro</b>	Kyra Lehmann +49 15792506277
<b>Startschiff</b>	KIA KAHA
<b>Hafenmeister</b>	+45 74 62 89 85, mobil +45 40 42 33 46 asc@aabenraa-sejlclub.dk

#### 4.1.2 Zeitplan Samstag, 15.06.2024

<b>ab 11:00 Uhr</b>	Live-Musik im Hafen, Öffnung von Grillstand und Restaurant
<b>bis 16:00 Uhr</b>	Ankunft „The Run“ und Einlaufen im Yachthafen ASC
<b>17:00 Uhr</b>	Eröffnung mit Grußworten
<b>18:00 Uhr</b>	Siegerehrung „The Run“
<b>Ab 19:30 Uhr</b>	Welcome-Party im Zelt mit Buffet und Live-Musik mit der ASC-Bluesband Einlass ins Zelt nur für Teilnehmer der Classic Week und The Run mit Zugangskontrolle



### Hinweis

Nur das Essen der Eröffnungs- und der Abschlussveranstaltung sowie das tägliche Frühstück sind im Meldegeld enthalten



### 4.1.3 Zeitplan Sonntag, 16.06.2024

<b>Ab 7:30 Uhr</b>	Frühstück im Zelt
<b>9:30 Uhr</b>	Treffen der Steuerleute – Briefing für Regatta und Geschwader - fahrt nach Dyvig
<b>11:00 Uhr</b>	1. Start
<b>17:00 Uhr</b>	Wettfahrt - Zeitlimit

### 4.1.4 Liegeplätze (Hafenplan im Anhang)

Im Yachthafen des ASC, Liegeplätze laut Hafenplan im Anhang.  
RYVAR und Boote mit Tiefgang über 2,5 m liegen (wegen zu geringer Wassertiefe  
seit dem Orkan) im "Gammel Havn", dem südlichsten Becken des Handelshafens.

### 4.1.5 Sanitäranlagen

Sanitäranlagen des ASC und Toilettenwagen

### 4.1.6 Slip- und Kranmöglichkeiten

Anschrift für's Navi: Kystvej 55, DK-6200 Aabenraa  
Kranen und Slippen sind ab Freitag, dem 14.06. möglich. Ansprechpartner vor Ort  
Jens Burmester bzw. der Hafenmeister.  
Parkplätze für Gespanne 300 m entfernt, ein Plan hängt an mehreren Stellen im  
Hafen aus.

### 4.1.7 Regattaorganisation

#### 4.1.7.1 Regattabüro

Im Clubhaus des ASC  
Freitag und Samstag geöffnet von 12 bis 17 Uhr  
Sonntag geöffnet von 8 bis 10 Uhr

#### 4.1.7.2 Tafel für offizielle Bekanntmachungen

[www.classic-week.de](http://www.classic-week.de)

#### 4.1.7.3 Startschiff

Motoryacht: KIA KAHA



### Hinweis

Das Startschiff ist während der Wettfahrt ständig über UKW-Kanal 15  
und über die Mobilnummer +49 172 7241527 zu erreichen.

#### 4.1.8 Startlinie

Die Startlinie liegt gut sichtbar vor dem Hafen von Aabenraa.

#### 4.1.9 Ziellinie

Die Ziellinie liegt in der Stegsvig, d.h. vor der Einfahrt von Dyvig.

#### 4.1.10 Bahnliste Genner Bucht

- Start vor Aabenraa
- **WP 148 Untiefentonne Staerbek Grund** 55°04.889' N 9°35.065' E an Bb
- **Pantaenius Tonne** auf 55°07'27,0 N / 9° 28'56,3 E in der Genner Bucht an Stb
- **WP 146 (keine Tonne)** 55°08.070' N 9°32.769' E rund Barsø an Stb
- **WP 147 Spierentonne X** 55°06.360' N 9°36.032' E an Stb
- Ziel in der Stegsvig

#### 4.1.11 Geschwaderfahrt nach Ansage

The advertisement features a dramatic scene of a red and white rescue boat navigating through turbulent, dark blue waves under a stormy sky. The boat's mast is illuminated, and a large banner on its side reads "OHNE DEINE SPENDE GEHT'S NICHT". In the top right corner is the circular logo of "DIE SEENOTRETTER DGzRS" with a red cross. The main text on the left says "Spende und werde ein Teil von uns. [seenotretter.de](http://seenotretter.de)". Below this, it states "Bei jedem Wetter. Auf Nord- und Ostsee. Seit 1865." At the bottom left, there are social media icons for Facebook, Twitter, Instagram, and YouTube, followed by the hashtag "#TeamSeenotretter". At the bottom right, a small red boat icon is shown above the text "Spendenfinanziert".

## 4.2 Dyvig

### 4.2.1 Kontakte

<b>Veranstalter</b>	Freundeskreis Klassische Yachten in Kooperation mit dem KYC
<b>Organisatoren</b>	Bent Larsen und Thomas Poullain +49 172 7241527
<b>Hafenmeister</b>	Bent Larsen, +45 21 49 00 81 E-Mail: bent@yacht-charter.de
<b>Wettfahrtleitung</b>	Hans Freiwald (FKY, KYC) +49 170 2348348
<b>Auswertung</b>	Stefan de la Motte
<b>Regattabüro</b>	Kyra Lehmann auf der RYVAR, +49 15792506277

### 4.2.2 Zeitplan Sonntag, 16.06.2024

<b>Ab 15:00 Uhr</b>	Einlaufen der Flotte in die Dyvig Bro vor dem Badehotel.
<b>Ab 18:00 Uhr</b>	Siegerehrung Aabenraa - Dyvig.
<b>Ab 19:00 Uhr</b>	Großes Abendbuffet im Festzelt, dazu Livemusik und Tanz. (Das Essen muss gesondert gebucht und bezahlt werden.)

### 4.2.3 Zeitplan Montag, 17.06.2024 - Sicherheitstag

<b>Ab 7:30 Uhr</b>	Frühstück im Festzelt
<b>Ab 10:00 Uhr</b>	Vorträge zum Thema Sicherheit und Wetter

#### Zwischen den Vorträgen optional

<b>ca. 13:30 Uhr</b>	gemeinsame Wanderung in den Ort Holm und Besichtigung des historischen Bauernhofes Jollmanns Gaard
----------------------	--

#### Nach dem letzten Vortrag

(und nur bei gutem Wetter): Badespaß auf der Wasserrutsche

<b>Ab 19:00 Uhr</b>	Ringreiter-Würste im Zelt mit Klönschnack und Musik (Das Essen muss gesondert gebucht und bezahlt werden.)
---------------------	---

### 4.2.4 Zeitplan Dienstag, 18.06.2024

<b>Ab 7:30 Uhr</b>	Frühstück im Zelt
<b>9:00 Uhr</b>	Treffen der Steuerleute
<b>10:30 Uhr</b>	1. Start Als rund
<b>12:00 Uhr</b>	2. Start Als-Sund (Die Zeiten für die Starts können sich noch ändern und werden verbindlich beim Treffen der Steuerleute bekanntgegeben.)

#### 4.2.5 Liegeplätze (Hafenplan im Anhang)

Liegeplätze: Dyvig Bro (vor dem Dyvig Badehotel) [www.dyvigbro.dk/de](http://www.dyvigbro.dk/de)

#### 4.2.6 Sanitäranlagen

Sanitäranlagen: Am Hafen / neben dem Hotel und zusätzlich Toilettenwagen.

#### 4.2.7 Slip- und Kranmöglichkeiten

Slip Möglichkeiten und Mastenkran im gegenüberliegenden Hafen Dyvig Bådelaug: [www.db-dyvig.dk](http://www.db-dyvig.dk)

Mobile Kräne können bei Bedarf nach Rücksprache mit dem Hafenmeister kurzfristig zur Verfügung gestellt werden. Der Hafenmeister informiert auch über die Kosten.


#### 4.2.8 Regattaorganisation

##### 4.2.8.1 Regattabüro

Auf der RYVAR, geöffnet Montag von 9 bis 10 Uhr und von 17 bis 18 Uhr

##### 4.2.8.2 Tafel für offizielle Bekanntmachungen

[www.classic-week.de](http://www.classic-week.de)

	<b>Hinweis</b>
	Das Startschiff ist während der Wettfahrt ständig über UKW-Kanal 15 und über die Mobilnummer +49 172 7241527 zu erreichen.

#### 4.2.9 Startlinie

Startlinien siehe Bahnlisten

#### 4.2.10 Ziellinie

Ziellinien siehe Bahnlisten

#### 4.2.11 Bahnliste Als-Sund:

- Start in der Stegsvig vor Dyvig
- **WP 153 Osttonne** 54°59.477' N 9°44.989' E an Stb
- **grüne Tonne** 54°58'05,54 N / 9° 47'55,94' E an Stb
- **rote Tonne** 54° 56'58,17 N / 9°49'37,5 E an Bb
- **grüne Tonne** 54°58'05,54 N / 9° 47'55,94 E an Bb
- rund Arnkils Øre in den Als-Sund
- **Alssund grüne Tonne 3** (54°58.736'N / 9°44.703'E) an Stb
- **Alssund grüne Tonne 5** (54°58.119'N / 9°45.225'E) an Stb
- **Alssund grüne Tonne 7** (54°56.683'N / 9°45.422'E) an Stb
- Ziel bei der **grünen Tonne Alssund 9**, (54°55.898'N / 9°45.623' E (das Ziel liegt in der Bucht nördlich der Hochbrücke mit ausreichend Platz außerhalb des Fahrwassers)

**16.00 Uhr**            Wettfahrt Zeitlimit - Brückenöffnung stündlich Minute 38

#### 4.2.12 Bahnliste Rund Als

- Start in der Stegsvig vor Dyvig
- **WP 149 Untiefentonne Tranesand Nord** 55°05.695' N, 9°45.281' E an Stb
- **WP 86 Untiefentonne Pols Ref** 54°51.236' N, 10°06.252' E an Stb
- **WP 91 Middelgrund Ost** 54°51.345' N, 9°51.813' E an Bb
- Ziel vor Høruphav

**18:00 Uhr**            Wettfahrt Zeitlimit

## 4.3 Høruphav

### 4.3.1 Kontakte

<b>Veranstalter</b>	Freundeskreis Klassische Yachten in Kooperation mit Høruphav Brolaug und mit dem KYC
<b>Organisator</b>	Jens Burmester
<b>Telefon</b>	+49 172 4135474
<b>Wettfahrtleitung</b>	Hans Freiwald (FKY, KYC) +49 170 2348348)
<b>Auswertung</b>	Stefan de la Motte, Kyra Lehmann
<b>Regattabüro</b>	Kyra Lehmann +49 15792506277
<b>Startschiff</b>	KIA KAHA
<b>Hafenmeister</b>	+45 51 26 06 38, havnekontoret@hoeruphavbrolaug.dk

### 4.3.2 Zeitplan Dienstag, 18.06.2024

<b>Ab 18:00 Uhr</b>	Siegerehrung Dyvig – Høruphav
<b>Ab 19:00 Uhr</b>	Buffet in der Bootshalle des Segelclubs mit Live-Musik bis 22 Uhr (Das Essen muss gesondert gebucht und bezahlt werden.)

### 4.3.3 Zeitplan Mittwoch, 19.06.2024 – Sydbank-Classic-Cup

<b>Ab 7:00 Uhr</b>	Frühstück
<b>9:00 Uhr</b>	Treffen der Steuerleute
<b>10:00 Uhr</b>	1. Start (Bahn 1 + 2)
<b>12:00 Uhr</b>	1. Start (Bahn 3)
<b>15:30 Uhr</b>	Wettfahrt Zeitlimit Bahn 3
<b>18:00 Uhr</b>	Wettfahrt Zeitlimit Bahn 1 + 2
<b>Alternativ</b>	Vorträge zu bootsbautechnischen Themen, im Clubhaus (bis 90 Pers.)
<b>19:00 Uhr</b>	Buffet in der Bootshalle mit Live-Musik bis 22 Uhr (Das Essen muss gesondert gebucht und bezahlt werden.)
<b>20:30 Uhr</b>	Siegerehrung

### 4.3.4 Zeitplan Donnerstag, 20.06.2024

<b>Ab 7:00 Uhr</b>	Frühstück
<b>8:30 Uhr</b>	Treffen der Steuerleute
<b>10:30 Uhr</b>	1. Start
<b>17:00 Uhr</b>	Wettfahrt Zeitlimit

### 4.3.5 Liegeplätze (Hafenplan im Anhang)

Liegeplätze im gesamten Hafenbereich. Die örtlichen Bootseigner sind informiert, dass sie ggf. nicht auslaufen können.

Die Brücke einlaufend Stb ist für RYVAR, ELLA und die 12mR-Boote reserviert. Schiffe über 12 m Länge an die Brücke einlaufend Bb.

Jollen und Jollenkreuzer belegen bitte unbedingt die flachen Bereiche, es werden von allen Schiffen größere Päckchen gebildet werden müssen.

### 4.3.6 Sanitäranlagen

Sanitäranlagen im Clubhaus, zusätzliche mobile Sanitäranlagen befinden sich bei der Bootshalle.

### 4.3.7 Slip- und Kranmöglichkeiten

Slippen im Hafen jederzeit möglich, Kran im Yachthafen Sønderborg. Parkplätze im Hafen.


### 4.3.8 Regattaorganisation

#### 4.3.8.1 Regattabüro

Auf der RYVAR – geöffnet Mittwoch von 8:30 bis 9 Uhr und 17 bis 18 Uhr

#### 4.3.8.2 Tafel für offizielle Bekanntmachungen

[www.classic-week.de](http://www.classic-week.de)

	<b>Hinweis</b>
	Das Startschiff ist während der Wettfahrt ständig über UKW-Kanal 15 und über die Mobilnummer +49 172 7241527 zu erreichen.

### 4.3.9 Startlinie

Startlinien, siehe Bahnkarte und Bekanntmachung.

### 4.3.10 Ziellinie

Ziellinien, siehe Bahnkarte und Bekanntmachung.

### 4.3.11 Bahnlisten Mittwoch, 19.06.2024 - Sydbank-Classic-Cup

#### Bahn 1

- Start vor Høruphav
- **WP 92** 54°51.291' N 9°50.195' E an Bb
- **WP 94** 54°50'381' N 9°47'533' E an Stb
- **WP 95 Grüne Fahrwassertonne 1**, 54°49.855' N 9°43.973' E an Stb
- **WP 100 rote Fahrwassertonne 6**, 54°52.708' N, 9°37'.480' E an Bb
- **Regattatonne gelb Innenförde**, 54°49.600' N 9°25.950' an Bb (ist zu runden)
- **WP 100 rote Fahrwassertonne 6**, 54°52.728' N, 9°37'.492' E an Stb
- **WP 95 Grüne Fahrwassertonne 1**, 54°49.855' N 9°43.973' E an Bb
- **WP 94**, 54°50'381' N 9°47'533' E an Bb
- **WP 92**, 54°51.291' N 9°50.195' E an Stb
- Ziel vor Høruphav

#### Bahn 2

- Start vor Høruphav
- **WP 92** 54°51.291' N 9°50.195' E an Bb
- **WP 94** 54°50'381' N 9°47'533 E an Stb
- **WP 95 Grüne Fahrwassertonne 1**, 54°49.855' N 9°43.973' E an Stb
- **Regattatonne Langballigbank**, 54°50.279' N, 9°39.149' E an Bb (ist zu runden)
- **WP 95 Grüne Fahrwassertonne 1**, 54°49.855' N 9°43.973' E an Bb
- **WP 94** 54°50'381' N 9°47'533 E an Bb
- **WP 92** 54°51.291' N 9°50.195' E an Stb
- Ziel vor Høruphav

#### Bahn 3 Kaegnes Bucht

- Up-and down Kurs,  
wird in der Steuermannsbesprechung am 19.06. bekanntgegeben.

### 4.3.12 Bahnliste, Donnerstag den 20.06. Høruphav - Schleimünde

- Start vor Høruphav
- direkter Kurs zur **Tonne Schlei WP 66** 54°40.087' N 10°03.36' E an Stb
- Ziel



## 4.4 Kappeln

### 4.4.1 Kontakte

<b>Veranstalter</b>	Freundeskreis Klassische Yachten in Kooperation mit dem ASC Kappeln, dem STS Surendorf und dem KYC
<b>Organisator</b>	Joachim Weber +49 157 72477466
<b>Wettfahrtleitung</b>	Offshore: Hans Freiwald (FKY, KYC) +49 170 2348348 Binnen: Ulrich Kittmann (STS) +49 170 8844902
<b>Auswertung</b>	Stefan de la Motte, Kyra Lehmann
<b>Regattabüro</b>	Kyra Lehmann, im ASC Clubhaus +49 15792506277
<b>Startschiffe</b>	KIA KAHA Offshore, Socorro Binnen
<b>Hafenmeister</b>	ASC Jörg Bahnsen +49 4642 5404
<b>Hafenmeisterin/Stadt:</b>	Pier der Stadt Kappeln: Frau Münsterberg +49 172 4106 702

### 4.4.2 Zeitplan Donnerstag, 20.06.2024

<b>Ab 16:00 Uhr</b>	Begrüßungsbier - Lille Bräu
<b>19:00 Uhr</b>	Beginn der Suppentour mit Musikbegleitung (die Suppen werden direkt bei den teilnehmenden Restaurants bezahlt)

### 4.4.3 Zeitplan Freitag, 21.06.2024 „TOPLICHT-Tag mit TOPLICHT-Regatta“

<b>Ab 7:30 Uhr</b>	Frühstück im Tauwerk und Zelt
<b>9:00 Uhr</b>	Treffen der Steuerleute offshore
<b>9:30 Uhr</b>	Treffen der Steuerleute binnen
<b>10:40 Uhr</b>	Brückenöffnung für Offshore
<b>12:00 Uhr</b>	1. Start binnen
<b>12:30 Uhr</b>	1. Start Offshore vor Schleimünde
<b>17:00 Uhr</b>	Zeitlimit für alle Wettfahrten
<b>Ab 19:00 Uhr</b>	Grill – Buffet vom Tauwerk (Das Essen muss gesondert gebucht und bezahlt werden.)
<b>Ab 20:00 Uhr</b>	Siegerehrung Kappeln Party mit Lopes Quartett im Festzelt, amerikanische Versteigerung zugunsten des Wiederaufbaus von Schleimünde

#### TOPLICHT-Stand beim ASC

Die TOPLICHT-Crew lädt ein zu lockerem Schnack und handfesten Informationen spleißen für Anfänger mit Jochen Gnass

#### Alternativ zu den Wettfahrten:

<b>10:00 Uhr</b>	Natur und Kultur- Rundfahrt Bustour (Extrabuchung)
------------------	--

#### **4.4.4 Zeitplan Samstag, 22.06.2024**

<b>Ab 7:00 Uhr</b>	Frühstück
<b>8:30 Uhr</b>	Treffen der Steuerleute
<b>9:40 Uhr</b>	Brückenöffnung
<b>11:30 Uhr</b>	1. Start
<b>18:00 Uhr</b>	Wettfahrt Zeitlimit

#### **4.4.5 Liegeplätze**

In der ASC-Hafenanlage

Am Außensteg des ASC, hier keine Päckchen!

An der Pier des Stadthafens für RYVAR, Germania, Ella und 12er zwischen Klappbrücke und ASC

#### **4.4.6 Sanitäranlagen**

In der ASC-Clubanlage und zusätzliche Toilettencontainer

Städtische Sanitäranlage im Gästehafen nördlich der Schleibrücke

In der Mittelmanswerft, Am Südhafen 6

#### **4.4.7 Slip- und Kranmöglichkeiten**

ASC-Jugendanlage Am Südhafen 6 (Slip)

Ancker Yachtwerft (Kran)

#### **4.4.8 Regattaorganisation**

##### **4.4.8.1 Regatabüro**

Im ASC Clubhaus im Raum Concordia, geöffnet von Donnerstag von 17 bis 18 Uhr  
Freitag von 9 bis 10 Uhr und von 17 bis 18 Uhr


##### **4.4.8.2 Tafel für offizielle Bekanntmachungen**

[www.classic-week.de](http://www.classic-week.de)

#### 4.4.8.3 Startschiffe

Offshore: Motoryacht KIA KAHA

Binnen: Segeljacht SOCORRO

	Hinweis
	Die Startschiffe sind während der Wettfahrt ständig über UKW-Kanal 15 zu erreichen. Zusätzlich mobil: KIA KAHA über +49 172 7241527. SOCORRO +49 170 8844902

#### 4.4.9 Startlinie

Startlinien laut Bahnlisten.

#### 4.4.10 Ziellinie

**Am Freitag:** Ziellinien laut Bahnlisten.

**Am Samstag** liegt das Ziel auf einer Linie zwischen dem Zielturm in Kiel Düsternbrook (vor dem Becken 3) und einer (in östlicher Richtung) ausgelegten Begrenzungsboje.

#### 4.4.11 Bahnlisten Freitag, 21.06.2024 TOPLICHT Schlei-Regatta (binnen)

Die Positionen der Bahnmarken sind dem Kartenmaterial zu entnehmen.

##### **Bahn 1 (bei westlichen/ südlichen Winden)**

Start östlich gelber Regattatonne (Mittwochsregatta) 54°37,576'N, 9°54,465' E

Fahrwassertonne Schlei 51 an Stb

Pantaenius Tonne vor Lindaunis 54°35,455' N 9°49,697' E an Bb (ist zu runden)

Fahrwassertonne Schlei 51 an Bb

Ziel östlich neben gelber Regattatonne 54°37,576'N, 9°54,465' E

##### **Bahn 2 (bei östlichen/ nördlichen Winden)**

Start westlich Fahrwassertonne Schlei 43

gelbe Regattatonne (Mittwochsregatta) 54°37,576'N, 9°54,465' E an Stb

Fahrwassertonne Schlei 51 an Stb

Pantaenius Tonne vor Lindaunis 54°35,455' N 9°49,697' E an Bb (ist zu runden)

Fahrwassertonne Schlei 51 an BB

Ziel östlich neben gelber Regattatonne 54°37,576'N, 9°54,465' E

#### 4.4.12 Bahnlisten Freitag, 21.06.2024 Schlei Offshore (Dreieckskurs) - TOPLICHT REGATTA

##### Bahn 1

Start südlich von Ansteuerungstonne Schlei

- **WP 6** 54°42.183' N, 10°15.829' E an Bb
- **WP 105 Bredgrund Süd**, 54°47.077' N 10°03.726' E an Bb
- Ziel vor Schleimünde

##### Bahn 2

Start südlich von Ansteuerungstonne Schlei

- **WP 105 Bredgrund Süd**, 54°47.077' N 10°03.726' E an Stb
- **WP 6** 54°42.183' N, 10°15.829' E an Stb
- Ziel vor Schleimünde

Wir danken unseren zahlreichen Unterstützern in Kappeln:



#### 4.4.13 Bahnlisten Samstag, 22.06.2024 Rendezvous der Klassiker Pantaenius Cup



### Hinweis

Die kleinen Boote auf den westlichen Bahnen 1 + 2 werden zuerst gestartet.

#### Bahn 1 bei nördlichen Winden

- Start
- **WP 67 Sperrgebiet 7** (54°35.905' N / 10°4.394' E) an Bb
- **WP 71 Sperrgebiet 5** (54°38.893' N / 10°4.417' E) an Bb
- **WP 76 Untiefentonne Stollergrund-Nord** (54°32.210' N / 10°11.846' E) an Stb
- **grüne Tonne Kieler Förde 1** (54°28,494'N, 10°15.254' E) an StB
- **WP 52 Kleverberg-O** (54°27.556' N / 10°14.394' E) an Stb
- **grüne Tonne Kiel 5** (54°25.685' N / 10°12,250' E) an Bb
- **grüne Tonne Kiel 9** (54°23.401' N / 10°11.698' E) an Bb
- **Sperrgebiet Reede Friedrichsort** (54°23.060' N / 10°11.204' E) an Stb
- **grüne Tonne Kiel 11** (54°22.154' N / 10°10.237' E) an Bb
- **rot/grüne Tonne Kiel 18 / K1** (54°21.676N / 10°09.728' E) an Stb
- Ziellinienbegrenzung an Stb
- **grüne Tonne K3** (54°20.250' N / 10°09.669' E) an Stb
- **rote Tonne K6** (54°19.800' N / 10°09.699' E) an Stb
- **grüne Tonne K5** (54°19.920' N / 10°09.220' E) an Stb
- Ziel vor dem Zielturm Düsternbrook

#### Bahn 2 bei südlichen Winden

- Start
- **WP 67 Sperrgebiet 7** (54°35.905' N / 10°4.394' E) an Bb
- **WP 71 Sperrgebiet 5** (54°38.893' N / 10°4.417' E) an Bb
- **WP 76 Untiefentonne Stollergrund-Nord** (54°32.210' N / 10°11.846' E) an Stb
- **grüne Tonne Kieler Förde 1** (54°28,494'N, 10°15.254' E) an Stb
- **WP 52 Kleverberg-O** (54°27.556' N / 10°14.394' E) an Stb
- **grüne Tonne Kiel 5** (54°25.685' N / 10°12,250' E) an Bb
- **grüne Tonne Kiel 9** (54°23.401' N / 10°11.698' E) an Bb
- **Sperrgebiet Reede Friedrichsort** (54°23.060' N / 10°11.204' E) an Stb
- **grüne Tonne Kiel 11** (54°22.154' N / 10°10.237' E) an Bb
- **rot/grüne Tonne Kiel 18 / K1** (54°21.676N / 10°09.728' E) an Stb
- Ziel vor dem Zielturm Düsternbrook

### Bahn 3: bei nördlichen Winden

- Start
- **WP 68 Sperrgebiet 1** (54°38.904' N / 10°7.028' E) an Stb
- **WP 76 Untiefentonne Stollergrund-Nord** (54°32.210' N / 10°11.846' E) an Stb
- **WP 81 Untiefentonne Mittelgrund-Nord** (54° 30.976' N / 10° 3.427' E) an Bb
- **WP 76 Untiefentonne Stollergrund-Nord** (54°32.210' N / 10°11.846' E) an Stb
- **grüne Tonne Kieler Förde 1** (54°28,494'N, 10°15.254 E) an Stb
- **WP 52 Kleverberg-O** (54°27.556' N / 10°14.394' E) an Stb
- **grüne Tonne Kiel 5** (54°25.685' N / 10°12,250' E) an Bb
- **grüne Tonne Kiel 9** (54°23.401' N / 10°11.698' E) an Bb
- **Sperrgebiet Reede Friedrichsort** (54°23.060' N / 10°11.204' E) an Stb
- **grüne Tonne Kiel 11** (54°22.154'N / 10°10.237'E) an Bb
- **rot/grüne Tonne Kiel 18 / K1** (54°21.676N / 10°09.728'E) an Stb
- Ziellinienbegrenzung an Stb
- **grüne Tonne K3** (54°20.250'N / 10°09.669'E) an Stb
- **rote Tonne K6** (54°19.800'N / 10°09.699'E) an Stb
- **grüne Tonne K5** (54°19.920'N / 10°09.220'E) an Stb
- Ziel vor dem Zielturm Düsternbrook

### Bahn 4: bei nördlichen Winden


- Start
- **WP 68 Sperrgebiet 1** (54°38.904' N / 10°7.028' E) an Stb
- **WP 76 Untiefentonne Stollergrund-Nord** (54°32.210' N / 10°11.846' E) an Stb
- **grüne Tonne Kieler Förde 1** (54°28,494'N, 10°15.254' E) an Stb
- **WP 52 Kleverberg-O** (54°27.556' N / 10°14.394' E) an Stb
- **grüne Tonne Kiel 5** (54°25.685' N / 10°12,250' E) an Bb
- **grüne Tonne Kiel 9** (54°23.401' N / 10°11.698' E) an Bb
- **Sperrgebiet Reede Friedrichsort** (54°23.060' N / 10°11.204' E) an Stb
- **grüne Tonne Kiel 11** (54°22.154'N / 10°10.237'E) an Bb
- **rot/grüne Tonne Kiel 18 / K1** (54°21.676N / 10°09.728'E) an Stb
- Ziellinienbegrenzung an Stb
- **grüne Tonne K3** (54°20.250'N / 10°09.669'E) an Stb
  
- **rote Tonne K6** (54°19.800'N / 10°09.699'E) an Stb
- **grüne Tonne K5** (54°19.920'N / 10°09.220'E) an Stb
- Ziel vor dem Zielturm Düsternbrook

## Bahn 5 bei südlichen Winden

- Start
- **WP 68 Sperrgebiet 1** (54°38.904' N / 10°7.028' E) an Stb
- **WP 76 Untiefentonne Stollergrund-Nord** (54°32.210' N / 10°11.846' E) an Stb
- **WP 81 Untiefentonne Mittelgrund-Nord** (54° 30.976' N / 10° 3.427' E) an Bb
- **WP 76 Untiefentonne Stollergrund-Nord** (54°32.210' N / 10°11.846' E) an Stb
- **grüne Tonne Kieler Förde 1** (54°28,494'N, 10°15.254' E) an Stb
- **WP 52 Kleverberg-O** (54°27.556' N / 10°14.394' E) an Stb
- **grüne Tonne Kiel 5** (54°25.685' N / 10°12,250' E) an Bb
- **grüne Tonne Kiel 9** (54°23.401' N / 10°11.698' E) an Bb
- **Sperrgebiet Reede Friedrichsort** (54°23.060' N / 10°11.204' E) an Stb
- **grüne Tonne Kiel 11** (54°22.154' N / 10°10.237' E) an Bb
- **rot/grüne Tonne Kiel 18 / K1** (54°21.676N / 10°09.728' E) an Stb
- Ziel vor dem Zielturm Düsternbrook

## Bahn 6 bei südlichen Winden

- Start
- **WP 68 Sperrgebiet 1** (54°38.904' N / 10°7.028' E) an Stb
- **WP 76 Untiefentonne Stollergrund-Nord** (54°32.210' N / 10°11.846' E) an Stb
- **grüne Tonne Kieler Förde 1** (54°28,494'N, 10°15.254' E) an Stb
- **WP 52 Kleverberg-O** (54°27.556' N / 10°14.394' E) an Stb
- **grüne Tonne Kiel 5** (54°25.685' N / 10°12,250' E) an Bb
- **grüne Tonne Kiel 9** (54°23.401' N / 10°11.698' E) an Bb
- **Sperrgebiet Reede Friedrichsort** (54°23.060' N / 10°11.204' E) an Stb
- **grüne Tonne Kiel 11** (54°22.154' N / 10°10.237' E) an Bb
- **rot/grüne Tonne Kiel 18 / K1** (54°21.676N / 10°09.728' E) an Stb
- Ziel vor dem Zielturm Düsternbrook

<b>Hinweis</b>	
	<p><b>Zufahrt zum NOK:</b> Die Zufahrt zum NOK (Gebiet westlich der Tonne 11, nordwestlich Tonne 18/ K1) darf nicht durchfahren werden.</p> <ul style="list-style-type: none"><li>• Dieses Gebiet ist in jedem Fall östlich zu passieren.</li><li>• Der ein- oder auslaufende Berufsschiffsverkehr darf auf keinen Fall behindert werden.</li></ul>

## 4.5 Kiel

### 4.5.1 Kontakte

<b>Veranstalter</b>	Freundeskreis Klassische Yachten in Kooperation mit dem KYC
<b>Organisatoren</b>	Thomas Poullain, Stefan de la Motte
<b>Telefon</b>	+49 172 7241527
<b>Wettfahrtleitung</b>	Hans Freiwald (FKY, KYC) +49 170 2348348
<b>Auswertung</b>	Stefan de la Motte, Kyra Lehmann
<b>Regattabüro</b>	auf der RYVAR, geöffnet Samstag von 17 bis 18 Uhr
<b>Hafenmeister</b>	Andreas Stranghöner und Ingo Seehusen +49 431 260484, E-Mail: <a href="mailto:duesternbrook@sporthafen-kiel">duesternbrook@sporthafen-kiel</a> .

### 4.5.2 Zeitplan Samstag, 22.06.2024

<b>Ab 16:00 Uhr</b>	Einlaufbier von Lille - Bräu und Kaffee + Kuchen am Hafen
<b>Ab 19:00 Uhr</b>	Dinnerbuffet in den Sälen des Hotels Kieler-Yacht-Club und auf der Sonnenwiese. (das Essen ist im Meldegeld enthalten) mit Livemusik von „Leche con café“ mit Tanz bis Mitternacht Siegerehrung Schleimünde – Kiel und Vergabe der Sonderpreise.

### 4.5.3 Zeitplan Sonntag, 23.06.2024

<b>Ab 8:00 Uhr</b>	Frühstück im Hotel
<b>Bis 11:00 Uhr</b>	Auslaufen der Flotte und Farewell.
<b>Wir sehen uns zum Rendezvous 2025!</b>	

### 4.5.4 Liegeplätze

Becken 4 vor dem Hotel Kieler-Yacht-Club (ehemaliger Olympiahafen)  
Das Becken ist komplett für die Teilnehmer der Classic Week 2024 geräumt.  
Die Liegeplätze zur Landseite sind den großen Schiffen vorbehalten.

### 4.5.5 Sanitäranlagen

Beim Hafenmeisterbüro zwischen Becken 2 und 3;  
Beim BSC (Segel Club Baltic e.V.) im Becken 1  
Im Hotel KYC während der Abendveranstaltung und während des Frühstücks

### 4.5.6 Slip- und Kranmöglichkeiten

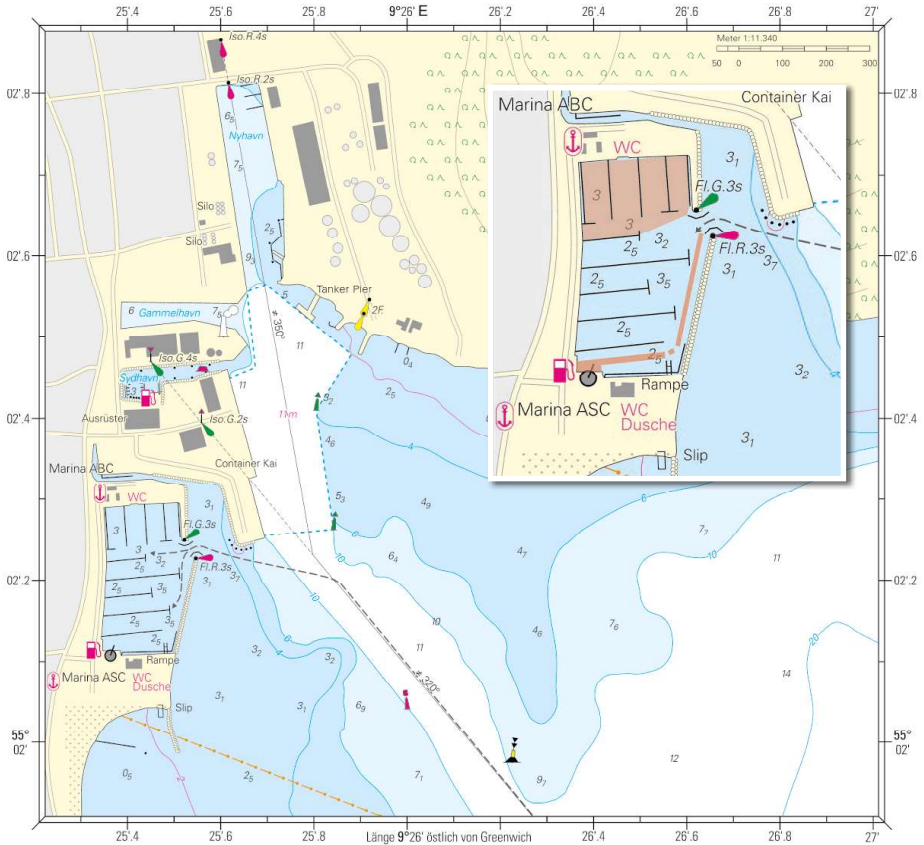
Hafen Strände [www.hafen-strande.de](http://www.hafen-strande.de)




## 4.6 Hafenpläne

### 4.6.1 Aabenraa

Samstag bis Sonntag, 15./16.06.2024



Weitere Kartenangaben sind der aktuellen Seekarte NV Serie 1 zu entnehmen.  
Dieser Kartenausschnitt ersetzt keine aktuellen Papierkarten an Bord.

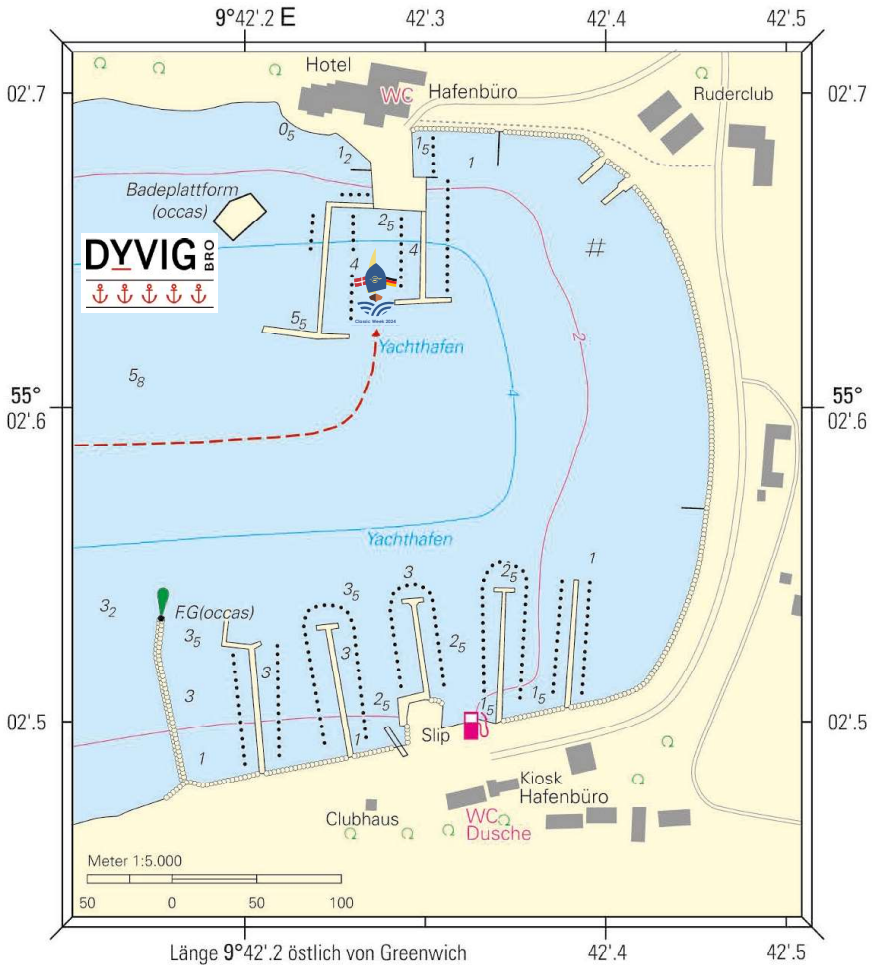
Mit freundlicher Unterstützung von  NV Charts

#### Achtung:

Die rot gekennzeichneten Bereiche sind NICHT zum Anlegen freigegeben.  
Die nördliche Zone gehört einem anderen Verein und dient als Rückzugshafen für die aus unserem Bereich ausquartierten ASC-Schiffe,  
das Fahrwasser zur Kranpier muss für das Rettungsboot freigehalten werden.

## 4.6.2 Dyvig Bro

Sonntag bis Dienstag, 16.06. – 18.06.2024



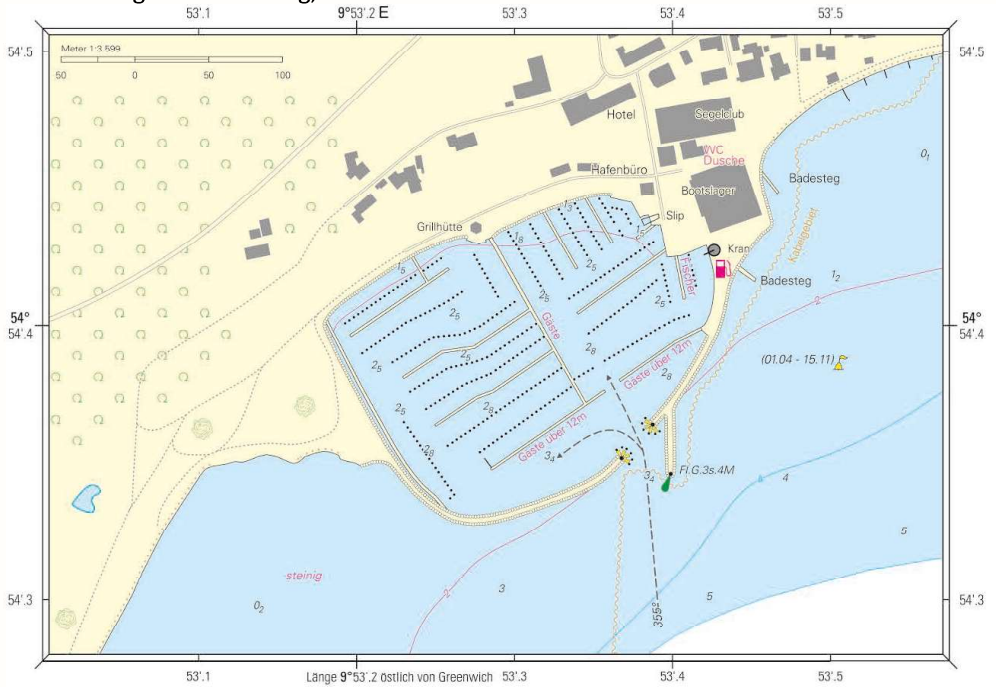
Weitere Kartenangaben sind der aktuellen Seekarte NV Serie 1 zu entnehmen.  
Dieser Kartenausschnitt ersetzt keine aktuellen Papierkarten an Bord.

Mit freundlicher Unterstützung von **NV Charts**


**Achtung:**  
Unsere Schiffe liegen ausschließlich im nördlichen Hafen Dyvig Bro.

### 4.6.3 Hjøruphav

Dienstag bis Donnerstag, 18.06. – 20.06.2024

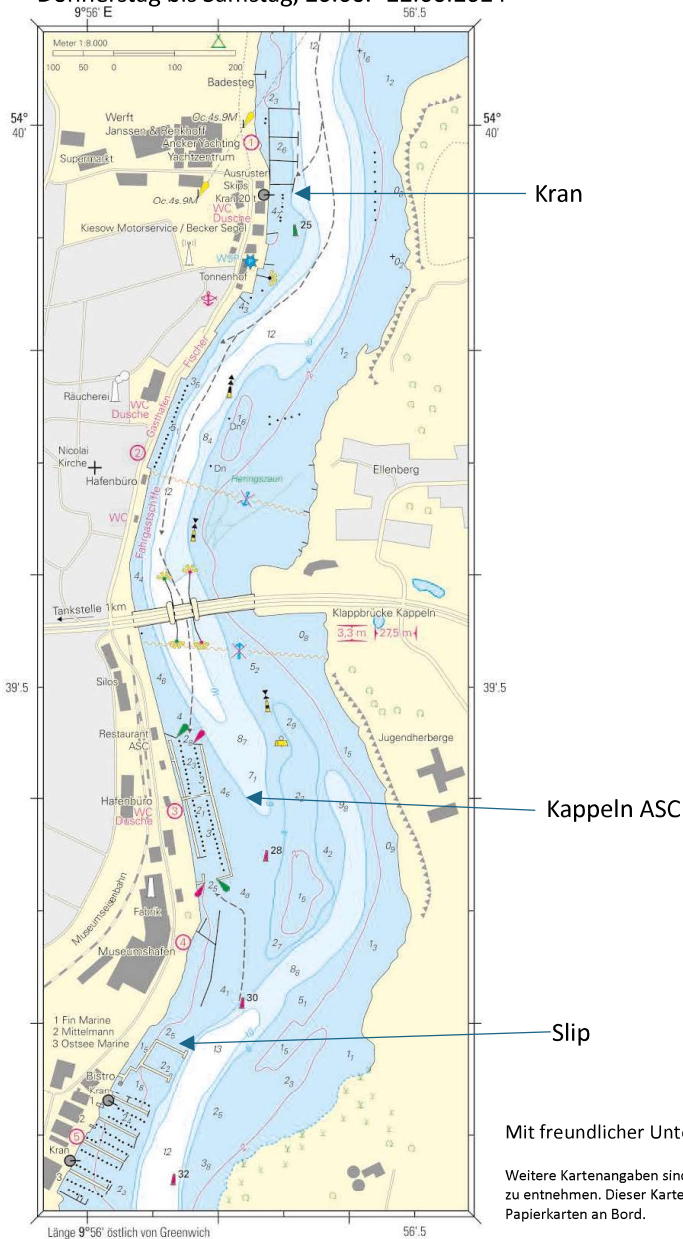


Weitere Kartenangaben sind der aktuellen Seekarte NV Serie 1 zu entnehmen.  
Dieser Kartenausschnitt ersetzt keine aktuellen Papierkarten an Bord.

Mit freundlicher Unterstützung von 

## 4.6.4 Kappeln ASC

Donnerstag bis Samstag, 20.06. -22.06.2024

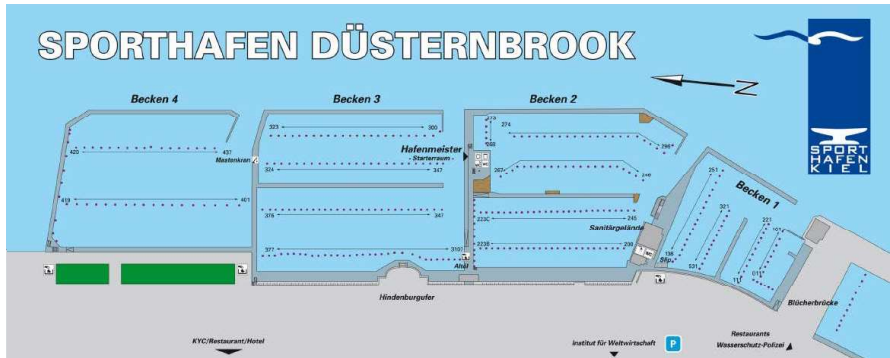


Mit freundlicher Unterstützung von **NVC** Charts

Weitere Kartenangaben sind der aktuellen Seekarte NV Serie 1 zu entnehmen. Dieser Kartenausschnitt ersetzt keine aktuellen Papierkarten an Bord.

## 4.6.5 Kiel

Samstag / Sonntag 22.06. – 23.06.2024



Wir liegen in Becken 4

Wir bedanken uns herzlich  
bei allen gastgebenden und uns unterstützenden Vereinen und Häfen:



**KIELER YACHT-CLUB**  
*gegründet 1887*



Aabenraa Sejlclub



ASC Kappeln



Høruphav Brolaug



TSV Schilksee

**Vektorkarten**



**download**

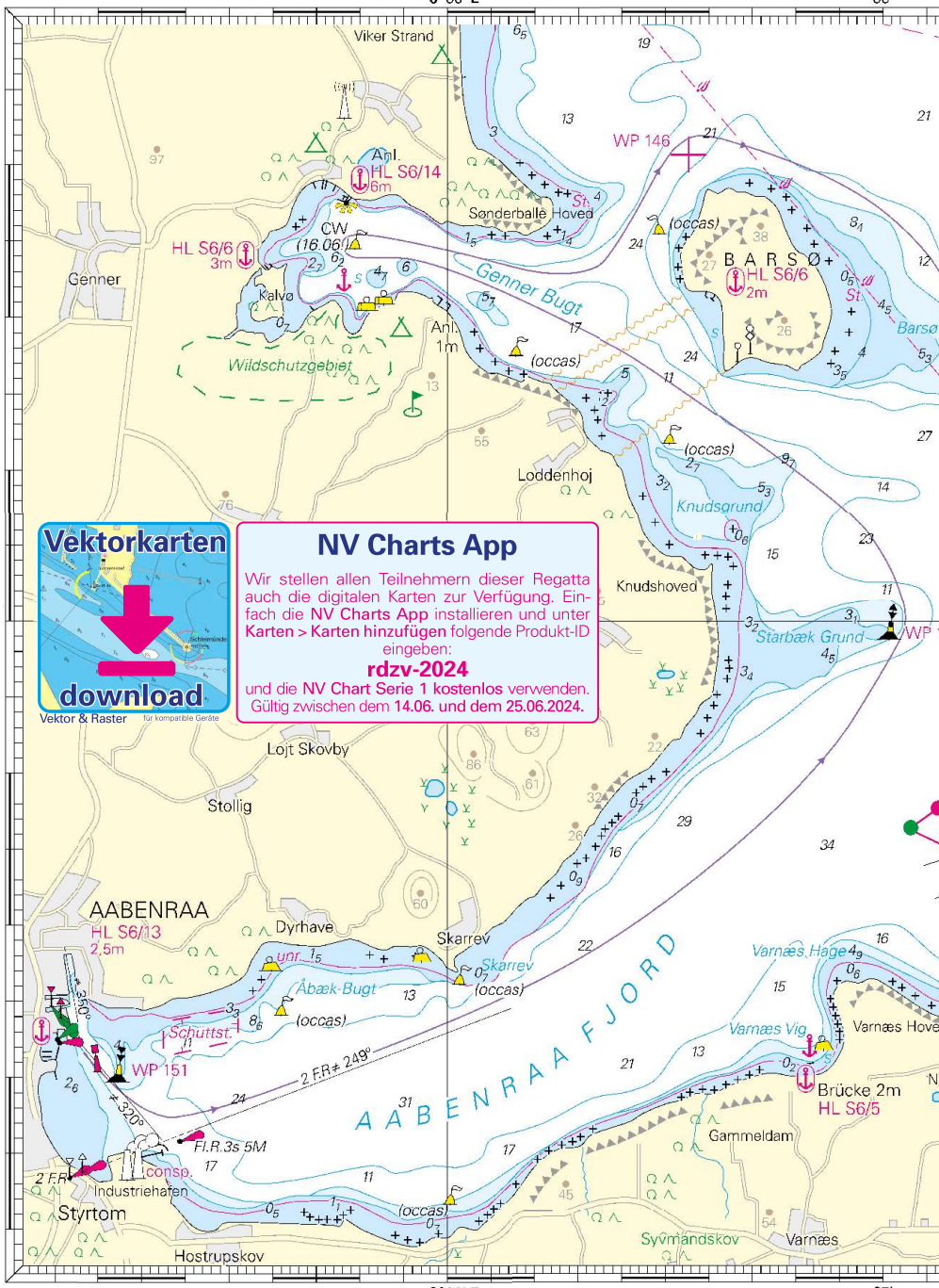
Vektor & Raster für kompatible Geräte

### NV Charts App

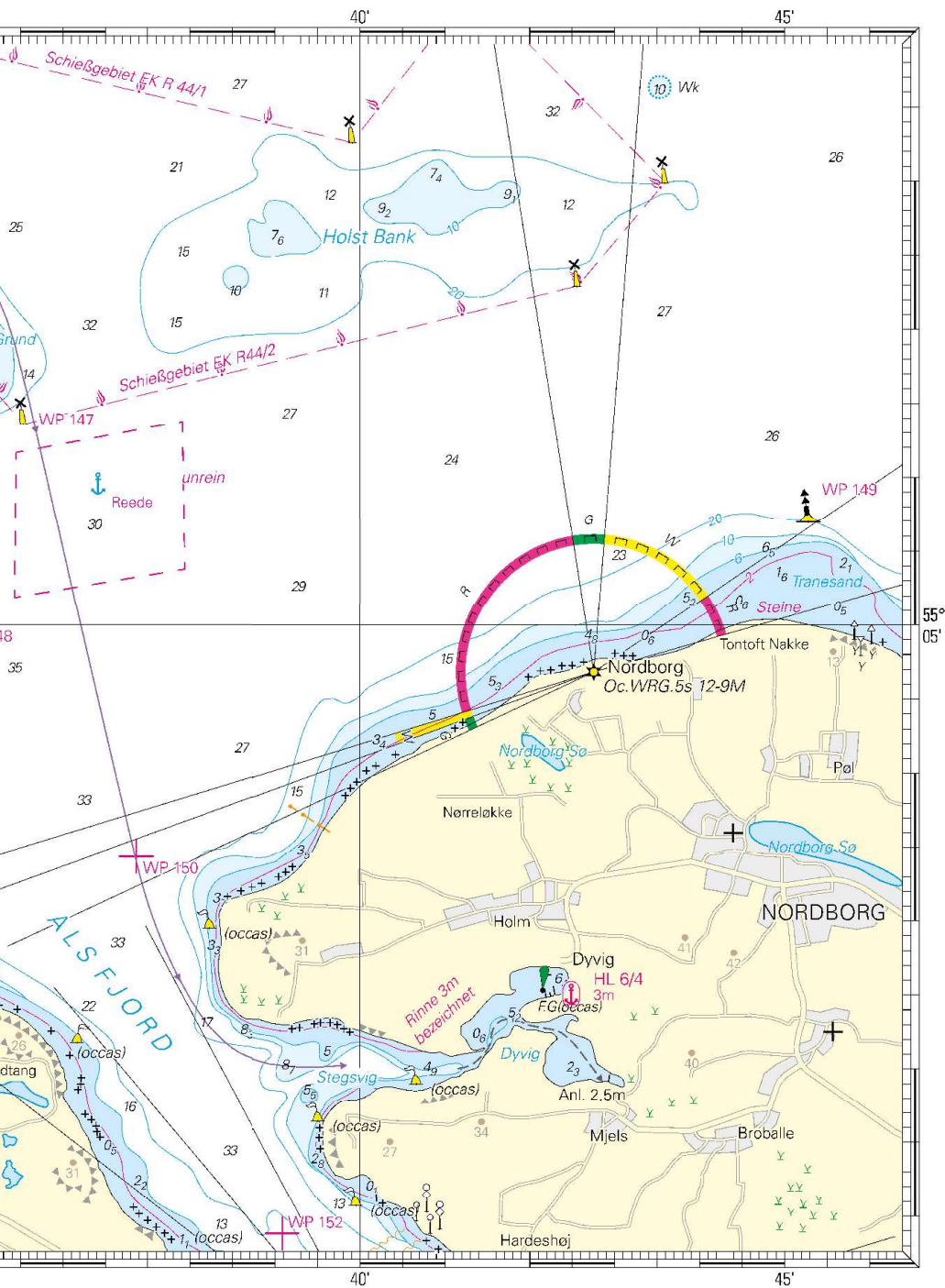
Wir stellen allen Teilnehmern dieser Regatta auch die digitalen Karten zur Verfügung. Einfach die NV Charts App installieren und unter **Karten > Karten hinzufügen** folgende Produkt-ID eingeben:

**rdzv-2024**

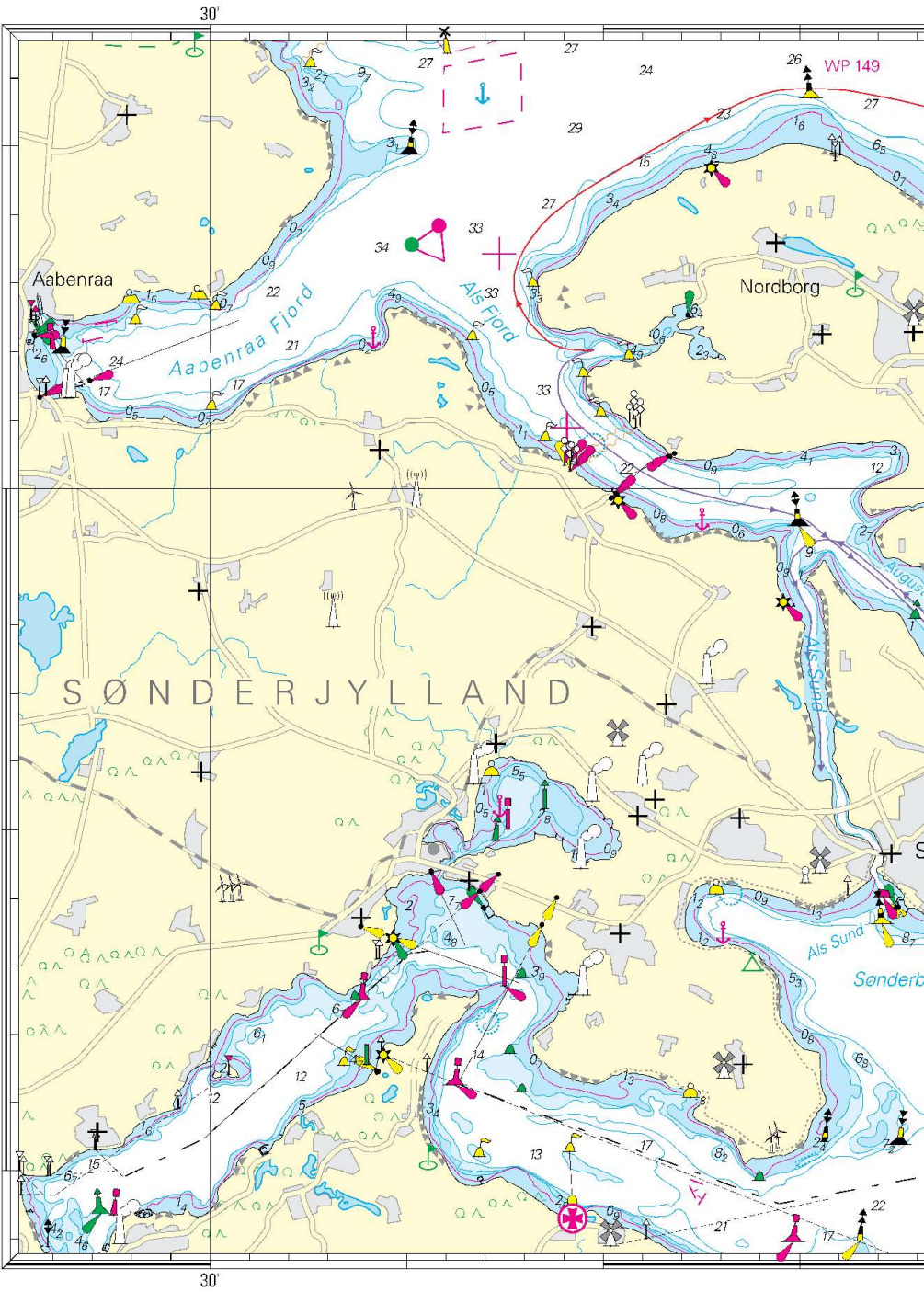
und die NV Chart Serie 1 kostenlos verwenden. Gültig zwischen dem 14.06. und dem 25.06.2024.



# Sonntag, 16.06.2024 Genner Bucht



Weitere Kartangaben sind der aktuellen Seekarte NV Serie 1 zu entnehmen.  
Dieser Kartenausschnitt ersetzt keine aktuellen Papierkarten an Bord.



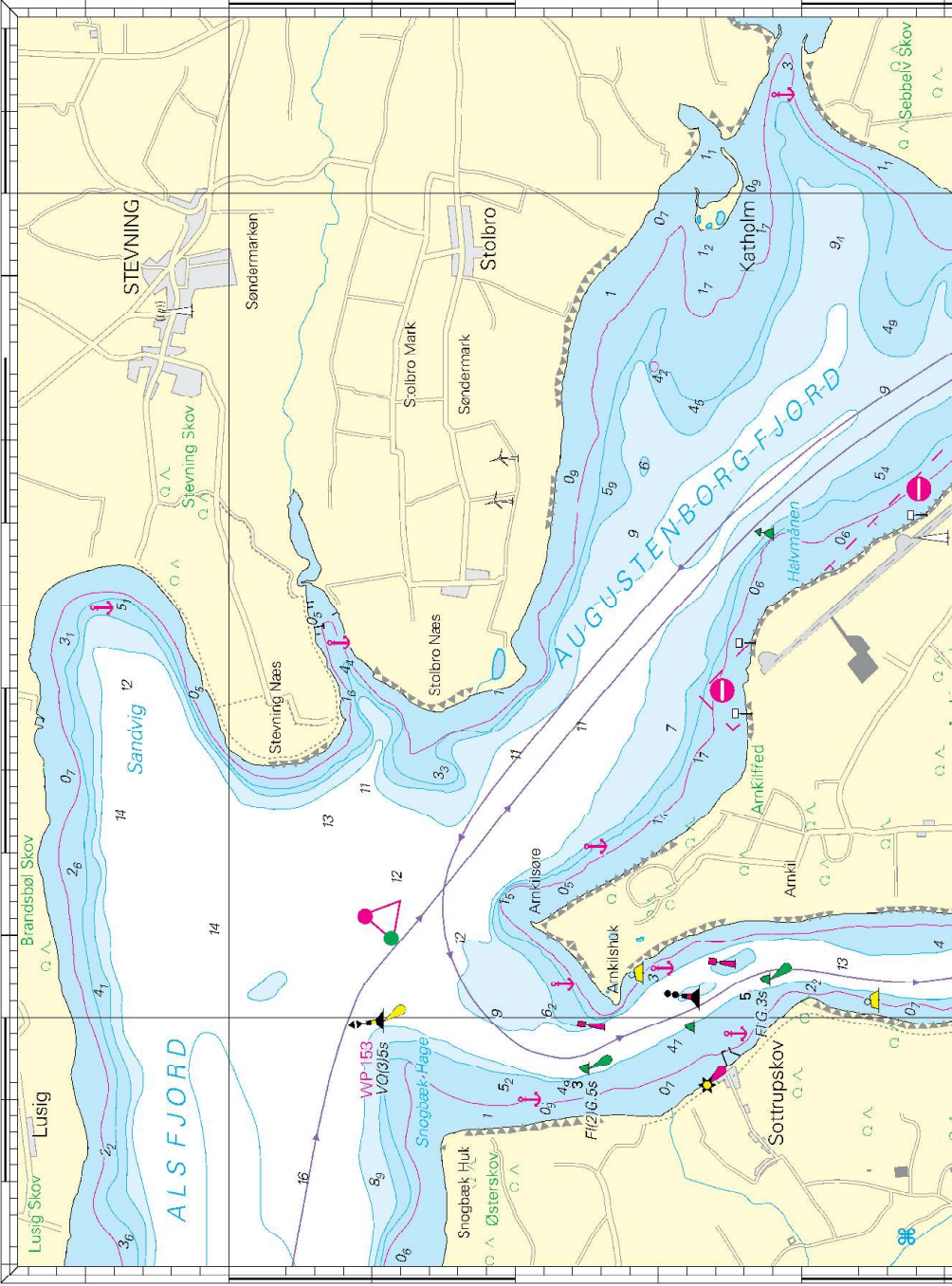


# Dienstag, 18.06.2024 Als Rund (Rot) Als-Sund (Lila)

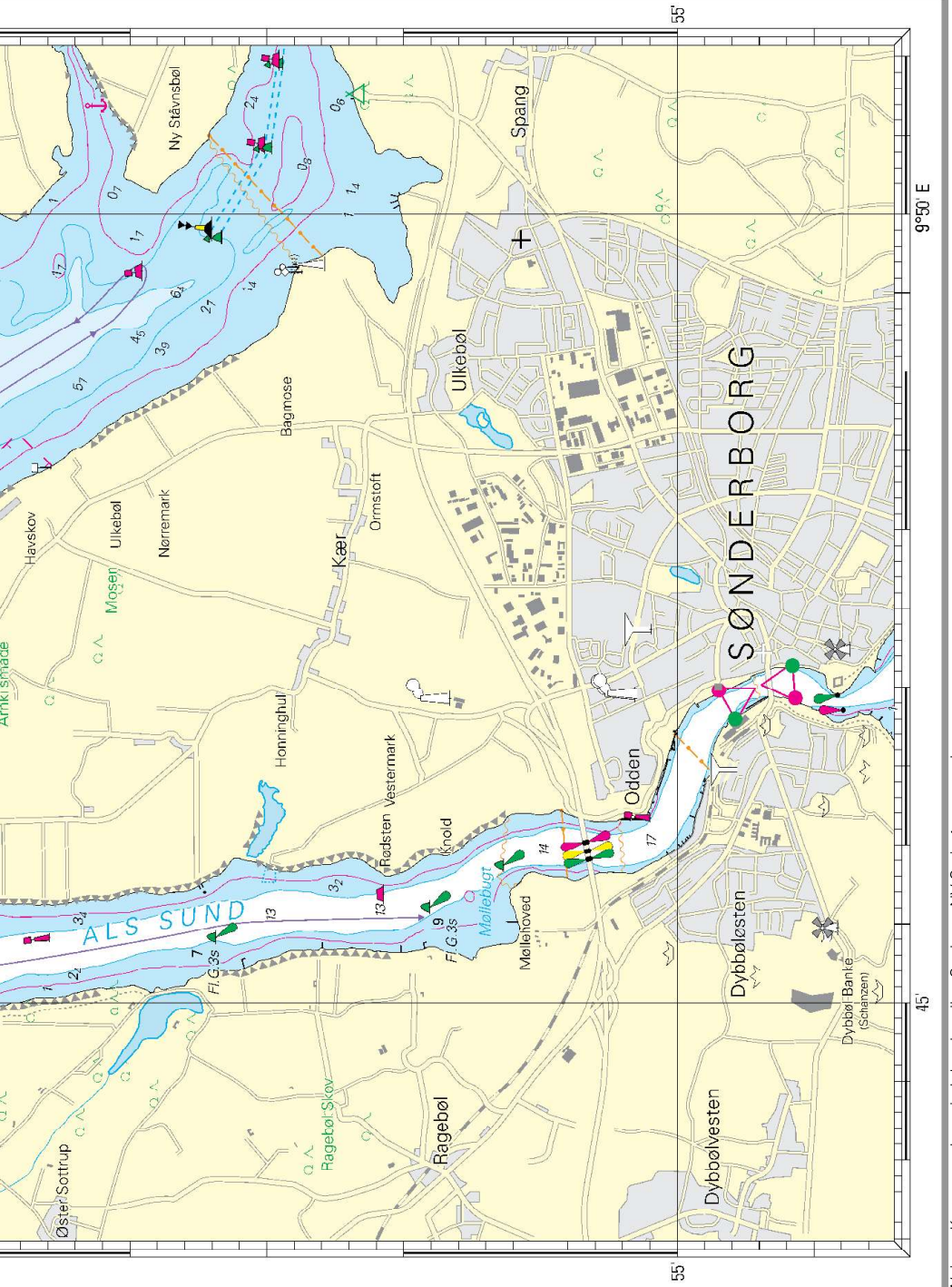
ALS



Weitere Kartangaben sind der aktuellen Seekarte NV Serie 1 zu entnehmen.  
Dieser Kartenausschnitt ersetzt keine aktuellen Papierkarten an Bord.

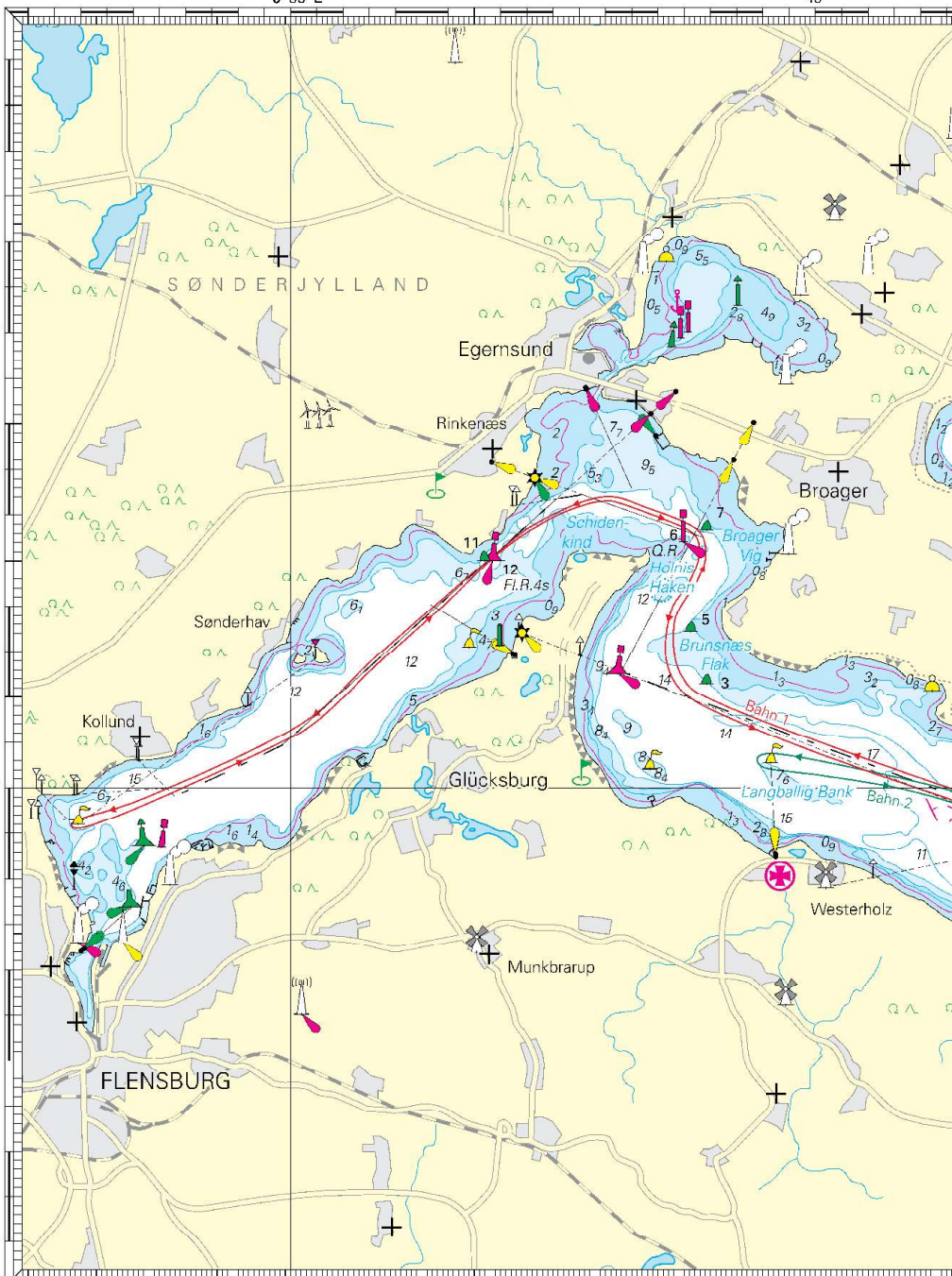


# Dienstag, 18.06.2024 Als-Sund Detail

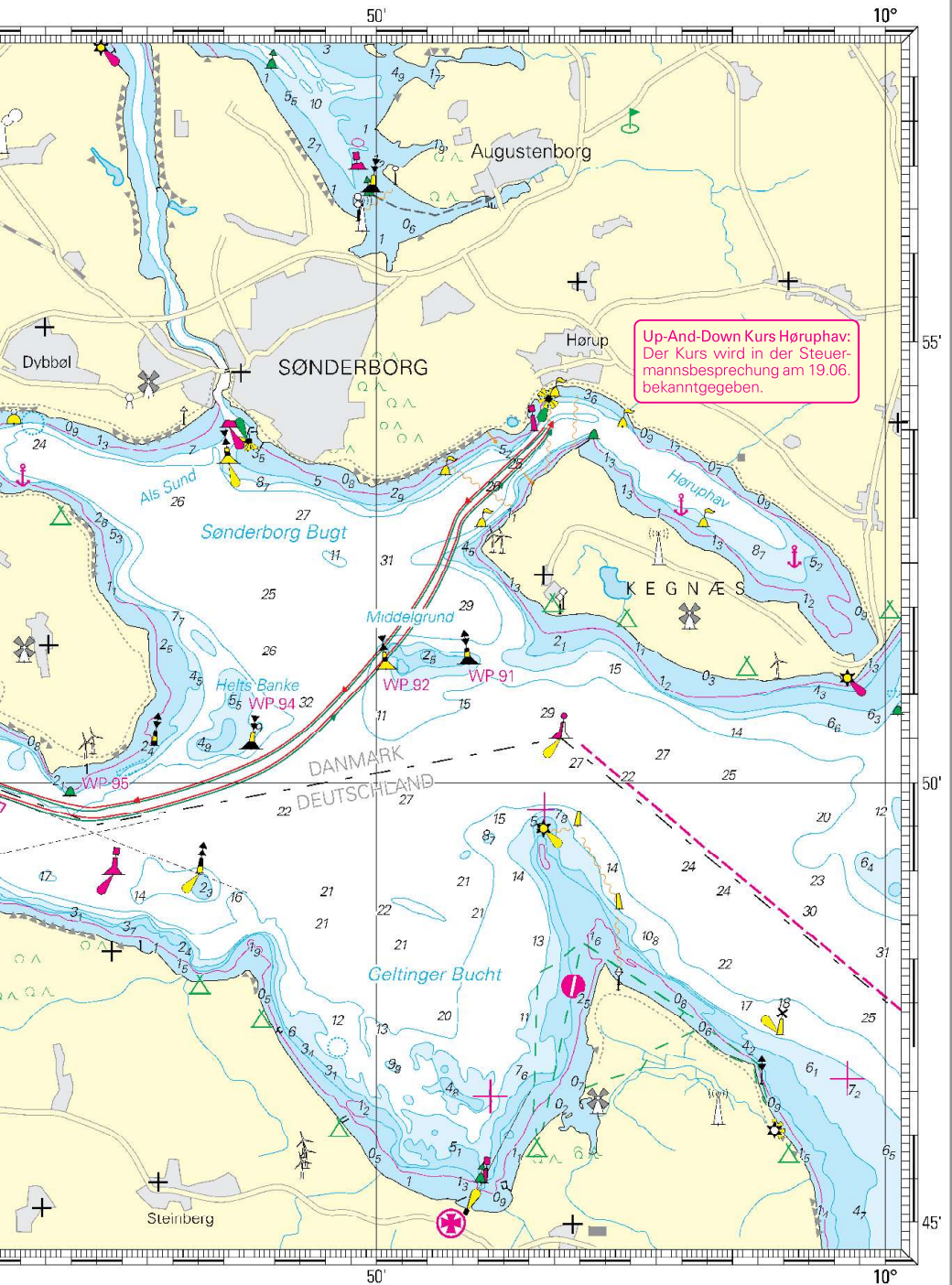


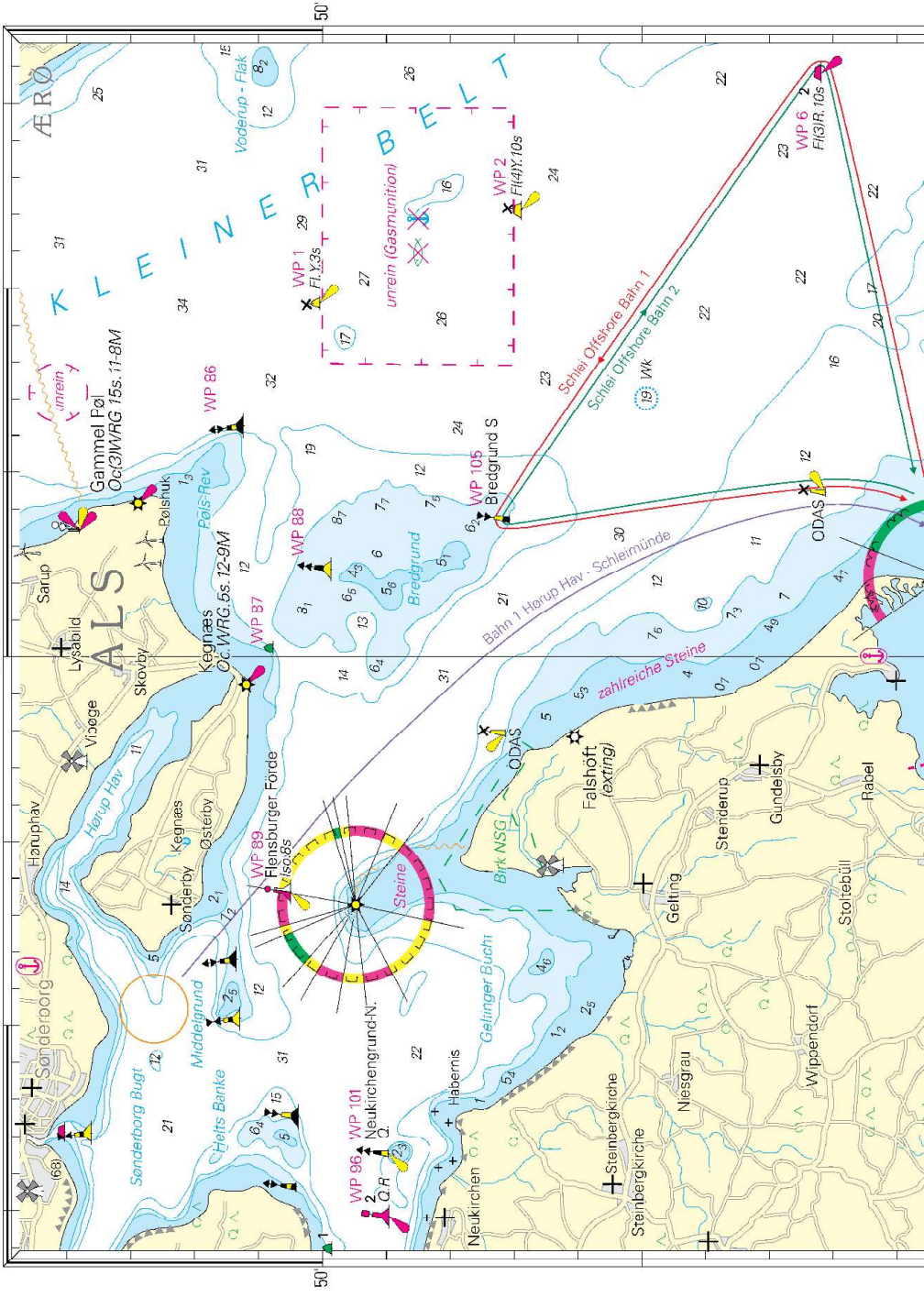
Weitere Kartenangaben sind der aktuellen Seekarte NV Serie 1 zu entnehmen.  
Dieser Kartenausschnitt ersetzt keine aktuellen Papierkarten an Bord.

Als Sund

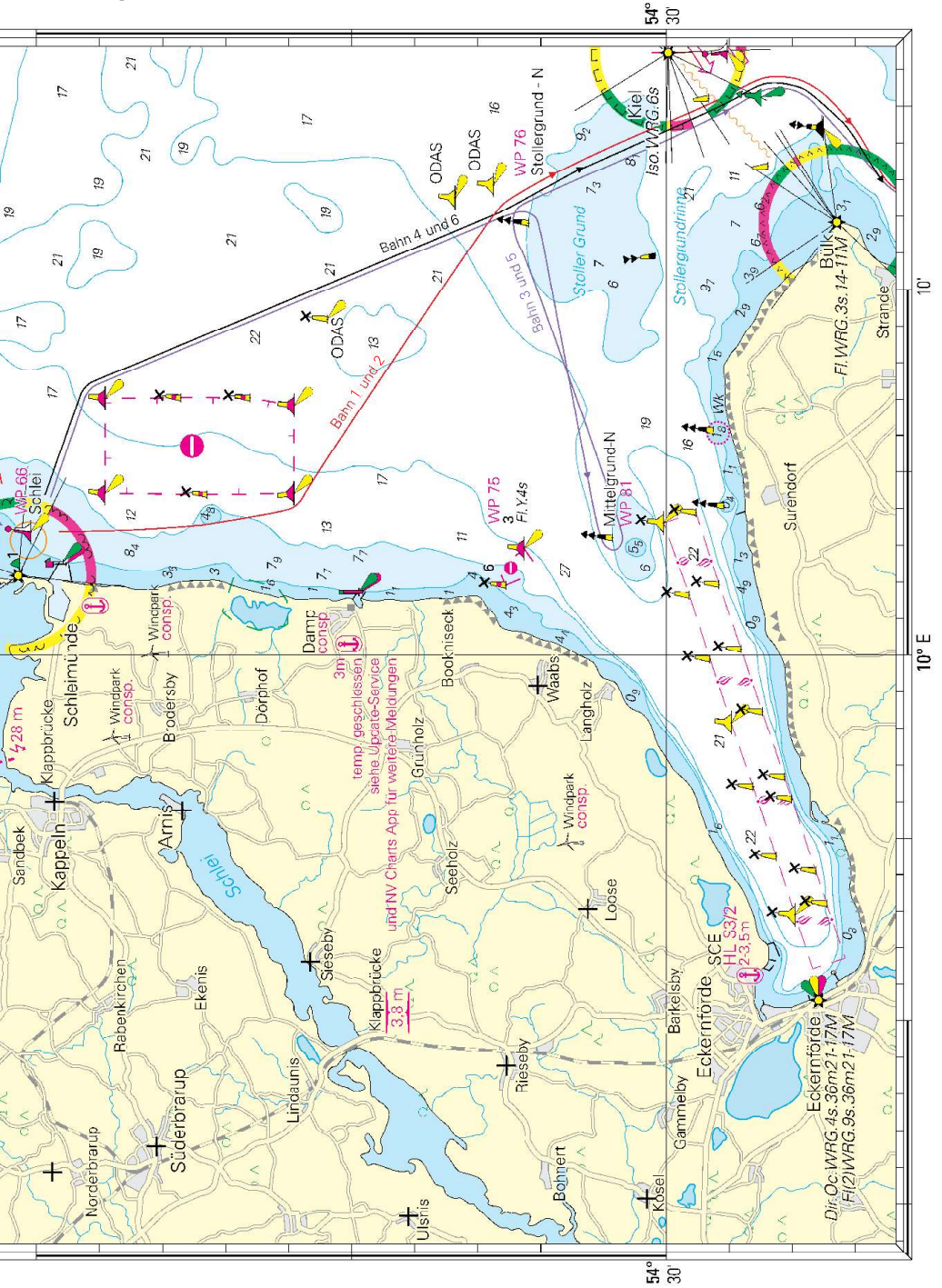


# Mittwoch, 19.06.2024 Bahnen 1 und 2





**Donnerstag, 20.06.2024 Høruphav – Kappeln · Freitag, 21.06.2024 Schlei Offshore  
Samstag, 22.06.2024 Rendezvous der Klassiker**



Weitere Kartenangaben sind der aktuellen Seekarte NV Serie 1 zu entnehmen.  
Dieser Kartenausschnitt ersetzt keine aktuellen Papierkarten an Bord.

38'

37'

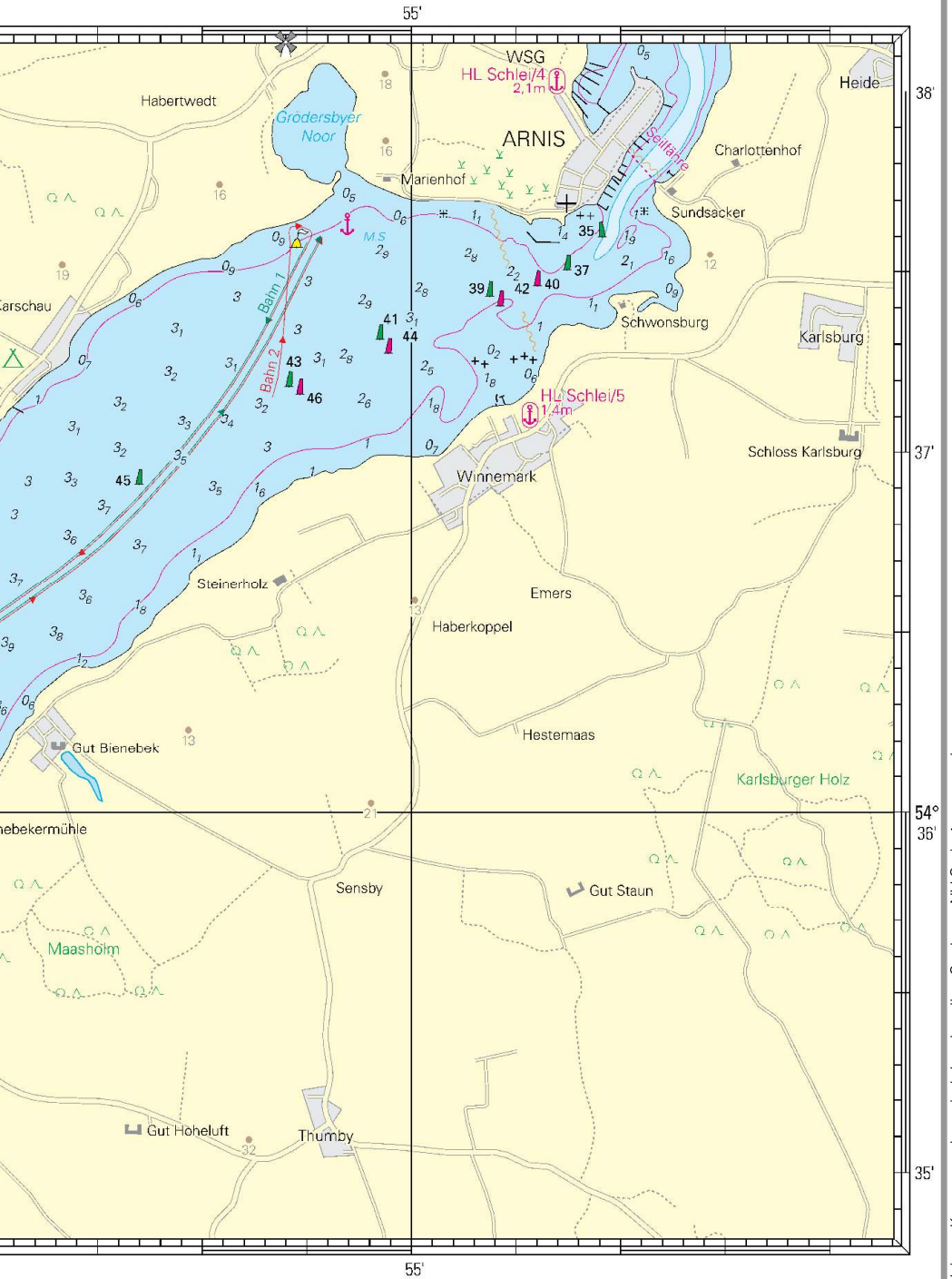
54°  
36'

©2024 NV Chart Group GmbH



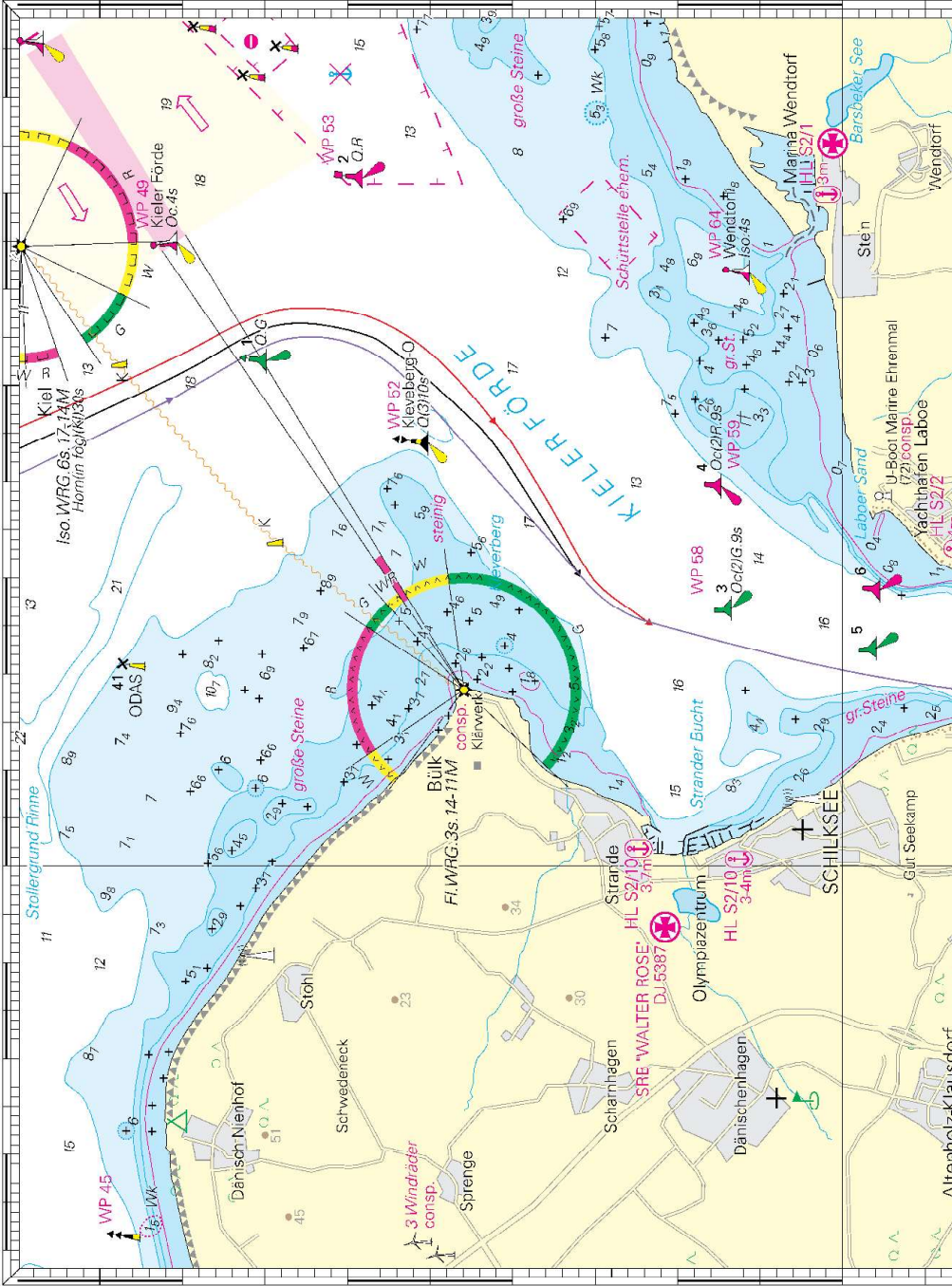


# Freitag, 21.06.2024 Schlei Binnen

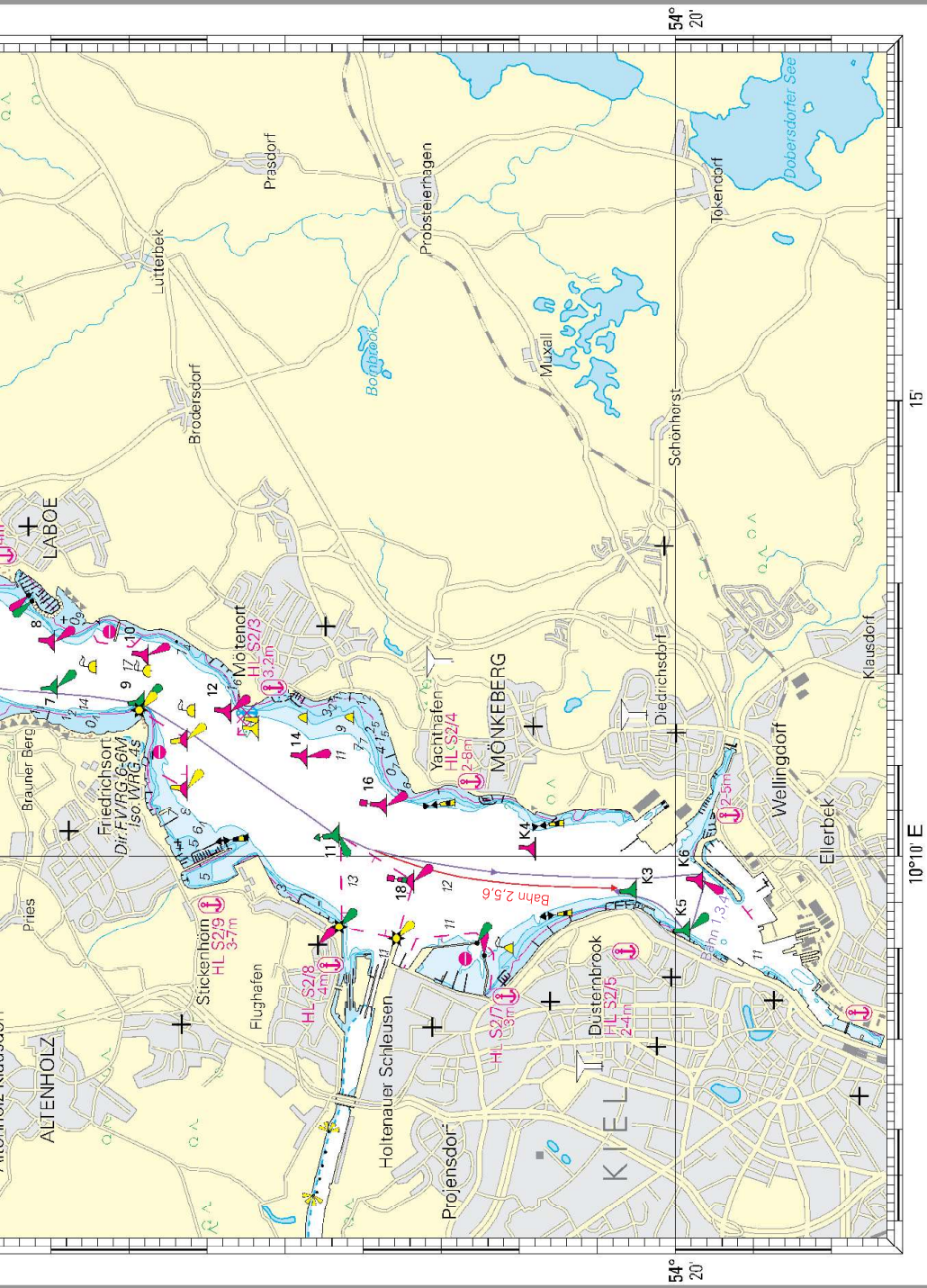


Schlei Binnen

Weitere Kartenangaben sind der aktuellen Seekarte NV Serie 1 zu entnehmen.  
Dieser Kartenausschnitt ersetzt keine aktuellen Papierkarten an Bord.

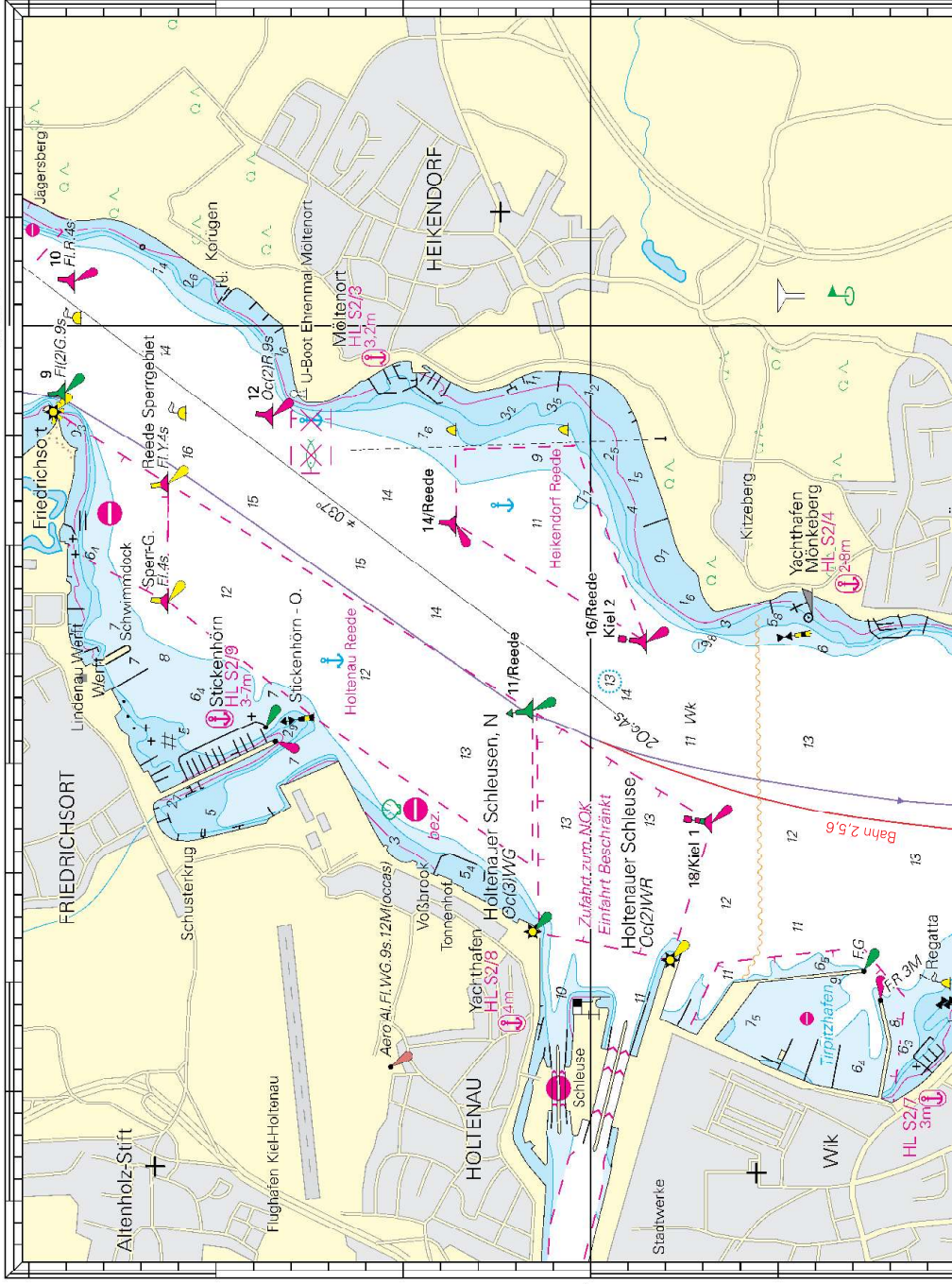


# Samstag, 22.06.2024 Rendezvous der Klassiker – Kieler Förde

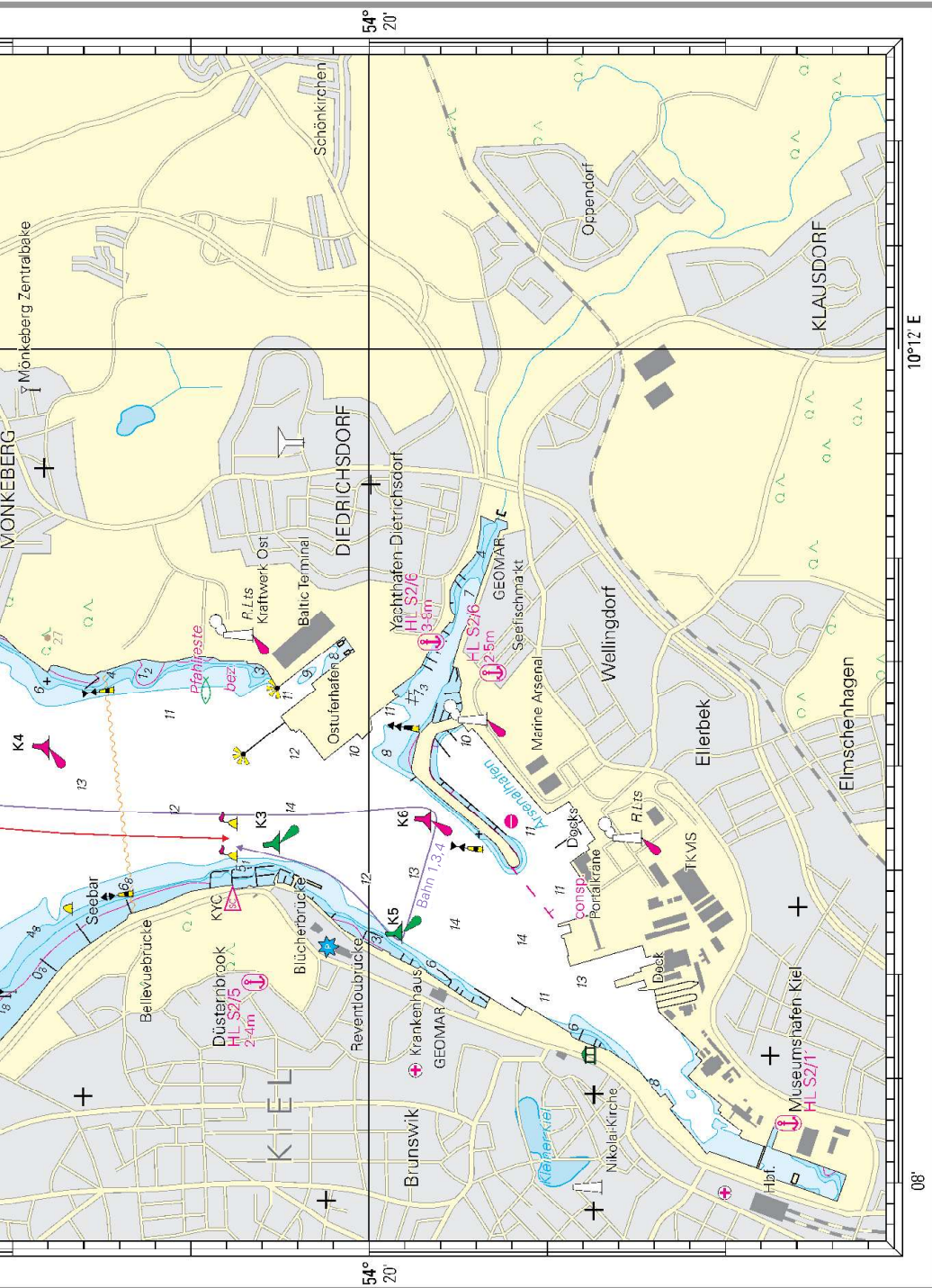


Weitere Kartenangaben sind der aktuellen Seekarte NV Serie 1 zu entnehmen.  
Dieser Kartenausschnitt ersetzt keine aktuellen Papierkarten an Bord.

## Klassiker Rendezvous 1



# Samstag, 22.06.2024 Rendezvous der Klassiker – Innenförde



Weitere Kartenangaben sind der aktuellen Seekarte NV Serie 1 zu entnehmen.  
 Dieser Kartenausschnitt ersetzt keine aktuellen Papierkarten an Bord.

Wir danken unseren Unterstützern und Sponsoren:



Sydbank Fonden



Herstellung:





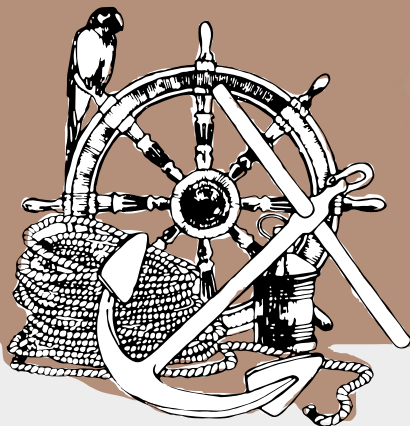
# TOPLICHT

wünscht allen Schiffen guten Wind  
und allzeit gute Fahrt. Nicht nur auf der Classic Week.

## Wir sehen uns in Kappeln

Freitag, 21. Juni

zum Schnacken & Fachsimpeln  
mit Tombola & Takler-Tipps  
im TOPLICHT-Zelt auf der Hafenwiese



[www.toplicht.de](http://www.toplicht.de)

Jeden Tag mit schönen  
Schiffen zu tun haben?

Finde einen neuen Job:

- im technischen Vertrieb
- im strategischen Einkauf
- in der Redaktion
- in der Fachberatung

oder jederzeit im Quereinstieg.



Sprich uns an, komm vorbei oder schau mal rein:

[www.toplicht.de/anheuern](http://www.toplicht.de/anheuern)

Inkl. Lieferservice: Bis Donnerstagmittag bestellt.  
Freitag in Kappeln geliefert. TOPLICHT bringt's!

## Papier und digital - wir bieten Ihnen über 10.000 Karten und Pläne in mehr als 60 Serien und Atlanten.

- digitale Navigation mit der NV Charts App
- jede Papierseekarte mit digitaler Lizenz zur Nutzung in der App
- digitale Seekarten direkt in der NV Charts App kaufen, aktivieren und updaten



[www.nvcharts.com](http://www.nvcharts.com)

Seekarten • Digitale Seekarten • Digitale Navigation • NV Charts App





Wir wünschen allen Teilnehmern  
viel Spaß und Erfolg!

**Ihre Sydbank Kiel**

Sell-Speicher  
Wall 55  
24103 Kiel  
[sydbank.de](http://sydbank.de)

**Sydbank**



TAUSEND GRÜNDE,  
EIN PARTNER

# IHR VERSICHERUNGS- PARTNER FÜR KLAS- SISCHE YACHTEN

Der Erhalt klassischer Yachten liegt uns genauso am Herzen wie Ihnen. Darum unterstützt Pantaenius seit vielen Jahren Regatten des Freundeskreises Klassische Yachten – wie die Classic Week 2024. Wir sind Ihr Ansprechpartner, wenn es um Versicherungen geht. Nicht nur, weil wir selbst mit Leib und Seele Segler sind, sondern weil unsere Produkte den Bedürfnissen von Eignern klassischer Yachten besonders entgegenkommen.

## IHRE VORTEILE BEI PANTAENIUS



### Feste Taxe

Das Original ohne Zeitwertabzüge im Fall eines Totalverlusts.



### Neu für alt

Teilschäden werden ohne Zeitwertabzüge bis zur Höhe der Versicherungssumme reguliert.



### Konstruktions- und Materialfehler

Volle Deckung für Folgeschäden. Nur das betroffene Teil ist ausgeschlossen.



### Bergung? Kein Problem

Keine Summenbegrenzung oder Selbstbeteiligung für Bergung und Wrackbeseitigung.



Scannen Sie den QR-Code für ein Video von Pantaenius beim Rendezvous der Klassiker 2023.

  
**PANTAENIUS**  
YACHTVERSICHERUNGEN

# WEIL DU DAS ERBE ANTRITTSST

TAUSEND GRÜNDE,  
EIN PARTNER



**PANTAENIUS**  
YACHTVERSICHERUNGEN